

# Mikä on maakunta- ja sote-uudistus?

Tämä on hyvä tietää uusien maakuntien tehtävistä, päätöksenteosta ja palveluista



# Sisältö

1.	Mikä on maakunta- ja sote-uudistus? .....	3
2.	Miksi uudistus tehdään? .....	6
3.	Kuka maakunnissa päättää ja mistä?.....	9
4.	Miten maakunnat voivata parantaa asukkaiden osallisuutta? .....	12
5.	Mistä maakuntien rahat tulevat? .....	14
6.	Miten uudistus vaikuttaa henkilöstöön? .....	16
7.	Suunniteltu aikataulu .....	19
8.	Mitä maakunnat tekevät ja miten palvelut uudistuvat? .....	20
8.1	Maakunta järjestäjänä .....	20
8.2	Sosiaali- ja terveystyö .....	22
a.)	Miten valinnanvapaus laajenee? .....	29
b.)	Lasten, nuorten ja lapsiperheiden palvelut .....	34
c.)	Nuorten aikuisten ja työikäisten palvelut .....	38
d.)	lääkärien palvelut .....	39
8.3	Kasvupalvelut .....	41
8.4	Pelastustoimi .....	43
8.5	Ympäristötehtävät .....	44
8.6	Ruoka- ja luonnonvarapalvelut .....	45
8.7	Liikennetehtävät .....	47
8.8	Maatalousyrittäjät ja lomitukset .....	48
9.	Kielelliset oikeudet .....	49
10.	Sanasto .....	50

Lue lisää maakunta- ja sote-uudistuksesta: [omamaakunta.fi](http://omamaakunta.fi) (kansalaisille)  
ja [alueuudistus.fi](http://alueuudistus.fi) (valmistelijoille ja asiantuntijoille)

# 1. MIKÄ ON MAAKUNTA- JA SOTE-UUDISTUS?

Maakunta- ja sote-uudistuksen tarkoituksena on vahvistaa julkisia palveluja kokoamalla niitä maakuntien järjestettäväksi 1.1.2020 alkaen. Uudistusta koskevat lait ovat parhaillaan eduskunnan käsittelyssä. Eduskunta päättää uudistuksen etenemisestä kesällä 2018.

Uudistuksella halutaan parantaa palveluiden laatua ja saatavuutta koko Suomessa, hillitä kustannusten kasvua ja selkiyttää julkista hallintoa. Järjestämisvastuu siirtyy lähes 400 eri vastuuviranomaiselta 18 itsehallinnolliselle maakunnalle. Uudet maakunnat muodostetaan nykyisen maakuntajaon pohjalta, mutta ne vastaavat aivan eri tehtävistä kuin nykyiset maakunnat.

Näin Suomen julkinen hallinto ehdotetaan järjestettäväksi jatkossa kolmella tasolla, jotka ovat valtio, maakunta ja kunta.



Lakiesitysten mukaan maakunnat ovat monialaisia eli vastaavat 1.1.2020 alkaen:

- sosiaali- ja terveydenhuollosta
- työllisyyden ja elinkeinojen edistämisen tehtävistä
- pelastustoimesta
- ympäristöterveydenhuollosta
- maakuntakaavoituksesta
- tietyistä liikenne-, ympäristö- ja luonnonvaratehtävistä
- maakunnallisen identiteetin ja kulttuurin edistämisestä sekä
- maakunnalle lain perusteella annettavista muista alueellisista palveluista.

Maakuntien kaikki tehtävät: [alueuudistus.fi/tehtavat](http://alueuudistus.fi/tehtavat)

Uudistuksen mittavin muutos on julkisten sosiaali- ja terveystalvelujen siirtyminen kunnilta maakuntien järjestettäväksi. Maakuntien toiminnasta ja rahoituksesta suurin osa on sosiaali- ja terveystalveluja. Maakuntien palvelukseen siirtyy noin 225 000 julkisen sektorin työntekijää, joista 220 000 työskentelee sosiaali- ja terveystalveluissa.

Muita tehtäviä maakunnille siirtyy ELY-keskuksista, TE-toimistoista, aluehallintovirastoista, maakuntien liitoista ja muista kuntayhtymistä sekä kunnista.

Lisäksi 1.1.2020 on tarkoitus perustaa uusi lupa- ja valvontaviranomainen (Luova), jolle kootaan tehtäviä useista virastoista ja laitoksista. Lue lisää: [alueuudistus.fi/luova](http://alueuudistus.fi/luova)





## Maakuntien, kuntien ja järjestöjen yhteistyö tärkeää

Kunnat eivät uudistuksen jälkeen enää saa tuottaa sote-palveluja. Kunnat eivät myöskään tuota kasvupalveluja (työllisyys- ja elinkeinopalvelut), paitsi pääkaupunkiseudulla. Kuntien vastuulle jää edelleen muun muassa varhaiskasvatus, opetus, kaavoitus sekä vastuu asukkaiden hyvinvoinnin ja terveyden edistämisestä.

Maakuntien, kuntien ja niissä toimivien järjestöjen tiivis yhteistyö on tärkeää jatkossakin. Uudessa maakunnassa järjestöt voivat olla yleishyödyllisiä toimijoita, palveluntuottajia tai molempia.

Esimerkiksi sopimuspalokunnat osallistuvat päivittäin pelastustoimintaan ympäri Suomea ja järjestöjen koordinoimien vapaaehtoisten rooli suuronnettomuustilanteissa ja niihin varautumisessa on korvaamaton. Järjestöillä on myös hyvät edellytykset toimia tuottajina asiakassetelillä tai henkilökohtaisella budjetilla tuotettavissa sosiaali- ja terveyspalveluissa.

Lue lisää maakuntien ja järjestöjen yhteistyöstä: [alueuudistus.fi/jarjestot](http://alueuudistus.fi/jarjestot)

Lue lisää hyvinvoinnin ja terveyden edistämisestä:

[alueuudistus.fi/soteuudistus/hyvinvoinnin-edistaminen](http://alueuudistus.fi/soteuudistus/hyvinvoinnin-edistaminen)



## 2. MIKSI MAAKUNTA- JA SOTE-UUDISTUS TEHDÄÄN?

**Uudistus tarvitaan, sillä ihmiset eivät saa yhdenvertaisesti julkisia sosiaali- ja terveystalvveluja. Palvelujen saatavuudessa, laadussa ja kustannuksissa on suuria eroja kuntien ja alueiden välillä. Tavoitteena on myös luoda maahan nykyistä yhtenäisempi aluehallinto, joka tarjoaa ihmisille monia palveluja.**

### **Miksi nykyinen ei voida jatkaa?**

Suomalaiset ikääntyvät ja hoivan tarve kasvaa (75 vuotta täyttäneiden määrä kasvaa noin 60 prosenttia 13 vuodessa). Työikäisiä on jatkossa vähemmän. Tämä yhtälö tuo vuosi vuodelta vähemmän verotuloja. Jo nyt valtio ottaa joka vuosi lisää velkaa palvelujen rahoittamiseen. Edes nykyistä palvelutasoa ei pystytä säilyttämään ilman uudistuksia toimintatapoihin.

Maakunta- ja sote-uudistuksen avulla halutaan tarjota nykyistä yhdenvertaisempia palveluja, vähentää hyvinvointi- ja terveyseroja sekä hillitä kustannusten kasvua.

Kustannuksia ei leikata nykyisestä, mutta niiden kasvuvauhtia pitää hillitä. Tällä kurotaan umpeen julkisen talouden kestävyysvajetta eli yritetään vähentää tulevien sukupolvien velkataakkaa. Hallituksen 10 miljardin euron säästötavoitteesta noin 3 miljardia euroa on tarkoitus saada maakunta- ja sote-uudistuksesta vuoteen 2029 mennessä. Tämä edellyttää, että sosiaali- ja terveystalvvelujen menot saavat jatkossa kasvaa vain 0,9 prosenttia vuodessa, kun nyt ne kasvavat 2,4 prosenttia vuosittain. Maakunnilla onkin budjettirajoite, eli ne eivät voi lisätä tulojaan esimerkiksi nostamalla veroja, sillä rahoitus tulee valtiolta.

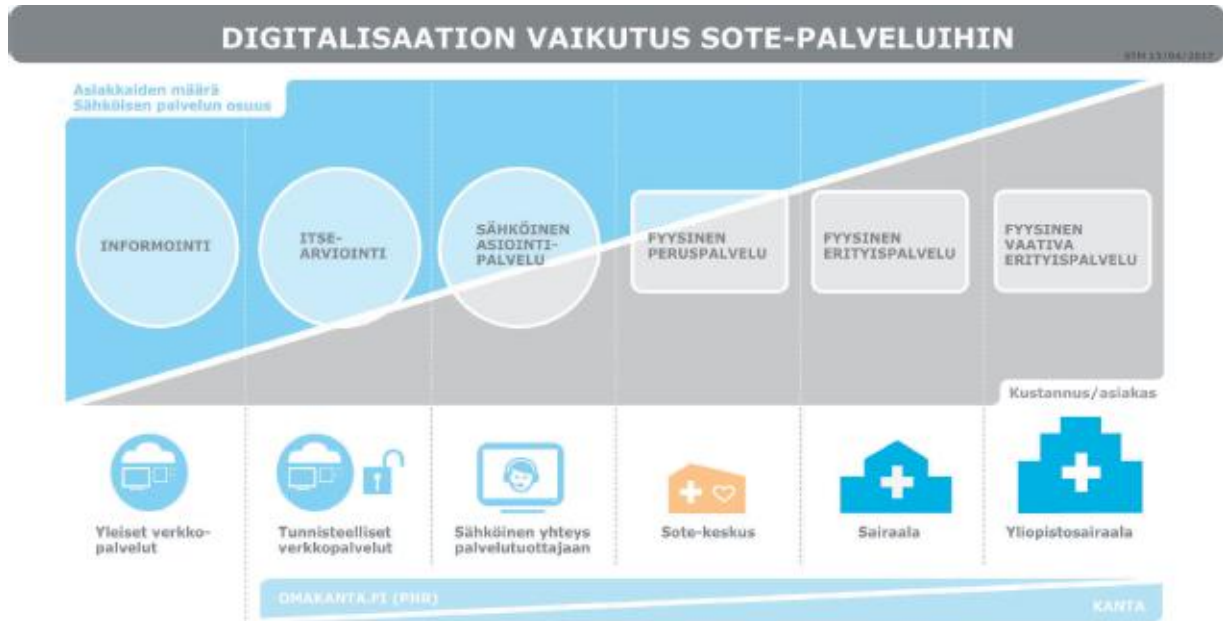
### **Parhaat toimintamallit ja digitalisaation hyödyt käyttöön**

Kustannusten kasvua voidaan hillitä, kun digitalisaation ja teknologian mahdollisuudet hyödynnetään maakunnissa tehokkaasti ja suunnitelmallisesti. Asiakkaille on rakennettava nykyistä paremmat digitaaliset palvelut, jotka tuovat joustavuutta asiointiin ja arkeen.

Asiakkaiden tarpeisiin vastaavilla digipalveluilla voidaan vähentää palvelujen kysyntää. Oman hyvinvoinnin ja terveyden seuraamiseen ja ylläpitoon tarjotaan uusia digitaalisia välineitä (esimerkiksi verkkopalvelut omaolo.fi, omakanta.fi ja terveystalvvelu.fi sekä henkilökohtaiset mittauslaitteet).

Toimivien palvelujen edellytys on, että asiakkaan tiedot kulkevat eri toimijoiden välillä oikea-aikaisesti ja tietoturvalvallisesti. Alkuvaiheessa toiminnan digitalisointi edellyttää in-

vestointeja, mutta tuottaa säästöjä pidemmällä aikavälillä. Valtio tukee yhteentoimivien tietojärjestelmien rakentumista



Nykyisin palvelutaso ja palvelujen saatavuus vaihtelevat kuntien välillä, eivätkä hyvät käytännöt leviä koko maahan. Suurena toimijana maakunnalla on parempi mahdollisuus varmistaa, että kaikissa palveluissa otetaan käyttöön vaikuttavimmat toimintamallit.

Toiminnan tuottavuutta ja vaikuttavuutta voidaan parantaa pelkästään jo kehittämällä asiakaslähtöisiä palvelukokonaisuuksia ja hoitopolkuja. Esimerkiksi työllisyyspalveluja ja sosiaali- ja terveystalvaeluja voidaan sovittaa yhteen nykyistä tiiviimmin, ja edistää näin työnhakijoiden työkykyä ja työllistymistä. Sosiaali- ja terveystalvaeluissa pitää painottaa ennaltaehkäiseviä toimia ja avopalveluja sekä vähentää kallista laitoshoittoa.

Valinnanvapauden lisäämisellä tavoitellaan nopeampaa hoitoonpääsyä. Vaikka tämä nostaa perusterveydenhuollon kustannuksia, se voi vähentää kalliin erikoissairaanhoidon tarvetta pidemmällä aikavälillä. Myös tuottajien välinen kilpailu antaa mahdollisuuden toiminnan tehostamiseen ja laadukkaaseen palveluun.

## Miten uudistus käytännössä toteutetaan?

- **Maakunta- ja sote-uudistukselle luodaan puitteet lainsäädännössä.** Uudistukseen liittyy toistakymmentä uutta lakia. Näistä keskeisimmät ovat maakuntalaki, maakuntien rahoituslaki, sosiaali- ja terveydenhuollon järjestämislaki, valinnanvapauslaki, kasvupalvelulaki ja pelastuslaki. Samalla uudistetaan verotukseen ja kuntien valtionosuusia koskevia lakeja sekä muutetaan satoja muita lakeja.  
Lue lisää: <http://alueuudistus.fi/lakiesitykset>
- **Maakunta- ja sote-uudistusta valmistellaan lukuisissa valmisteluryhmissä** valtiovarainministeriön ja sosiaali- ja terveysministeriön johdolla. Uudistuksen valmistelussa ovat mukana myös mm. työ- ja elinkeinoministeriö, maa- ja metsätalousministeriö, ympäristöministeriö, sisäministeriö sekä opetus- ja kulttuuriministeriö sekä lukuisten sidosryhmien edustajia.  
Lue lisää: <http://alueuudistus.fi/valmisteluryhmat>
- **Uudistus toimeenpannaan tulevissa maakunnissa.** Kunnat ja kuntayhtymät ovat koonneet sitä varten alueellisia valmisteluryhmiä ja ns. väliaikaishallintoon on palkattu vastuuhenkilöitä. Valtio on myöntänyt alueille rahoitusta erilaisiin kokeiluhankkeisiin, joissa uudistetaan muun muassa lapsiperheiden, ikäihmisten ja osatyökykyisten palveluja ja kokeillaan asiakkaiden laajempaa valinnanvapautta. Parhaat toimintamallit halutaan käyttöön koko maahan.  
Lue lisää: <http://alueuudistus.fi/maakuntien-yhteystiedot>
- **Sosiaali- ja terveyspalvelujen valvonta.** Maakuntien järjestämää sosiaali- ja terveydenhuoltoa valvoo maakuntien lisäksi uusi valtion lupa- ja valvontaviranomainen (Luova). Lupa- ja valvontavirastolla olisi myös pelastustoimen järjestämisen ja tuottamisen sekä maakuntien varautumisen lainmukaisuuden valvonta. Lue lisää valvonnasta: [alueuudistus.fi/palvelujenvalvonta](http://alueuudistus.fi/palvelujenvalvonta) ja [alueuudistus.fi/luova](http://alueuudistus.fi/luova)



# 3. KUKA MAAKUNNISSA PÄÄTTÄÄ JA MISTÄ?

Demokratian turvaamiseksi tulevia maakuntia johtavat vaaleilla valitut maakuntavaltuustot. Maakuntalakiesityksen mukaan jokaisella maakunnalla on oma maakuntavaltuusto, joka vastaa maakunnan toiminnasta ja taloudesta sekä käyttää maakunnan ylintä päätösvaltaa. Valtuutetut ja varavaltuutetut valitaan maakuntavaaleissa neljän vuoden välein.

Maakuntavaltuuston tehtävistä on tarkoitus säätää maakuntalaisia, joka on parhaillaan eduskunnan käsiteltävänä.

Maakuntavaltuusto, maakuntahallitus ja maakuntajohtaja ovat maakunta-järjestäjän edustajia. Heidän tehtävänsä on johtaa maakuntaa kokonaisuutena ja koko väestön etujen mukaisesti.

Valtuusto seuraa, saavatko asukkaat vuosittain yhdenvertaisesti tarvitsemansa palvelut ja onko toiminta taloudellista. Myös maankäytön suuret linjat, liikenneinfrastruktuuri ja monet muut alueen rakenteelliset asiat päätetään maakuntavaltuustossa.



## Maakuntavaltuuston tehtävänä on

- asettaa maakuntahallitus ja maakunnan muut toimielimet sekä valita maakuntajohtaja. Asetettu maakuntahallitus johtaa käytännössä maakunnan toimintaa, hallintoa ja taloutta. Maakuntajohtaja puolestaan johtaa maakuntahallituksen alaisena hallintoa, taloudenhoitoa ja muuta toimintaa.
- päättää muun muassa maakuntastrategiasta, maakunnan hallintosäännöstä sekä maakunnan talousarviosta ja taloussuunnitelmasta
- päättää omistajaohjauksen periaatteista ja konserniohjeesta
- päättää liikelaitoksen toiminnan reunaehdoista (tavoitteet, sitovat tulo- ja menoerät, investointisuunnitelma, tilinpäätöksen vahvistaminen, vastuuvapaus ym. lakisääteiset asiat)
- päättää maakuntien yhteistyösopimuksesta
- päättää asukkaiden osallistumis- ja vaikuttamiskeinoista.

Ensimmäisissä maakuntavaaleissa valittava valtuusto tekee merkittäviä päätöksiä esimerkiksi maakunnan johtamisjärjestelmästä, toimielimistä ja johtavista virkamiehistä.

### ENSIMMÄISTEN MAAKUNTAVALTUUSTOJEN SUPERTEHTÄVÄT

#### 16 §

##### MAAKUNTALAKI

- Maakuntastrategia
- Palvelustrategia
- Palvelulupaus, hallintosääntö
- Talousarvio ja taloussuunnitelma
- Omistajaohjauksen periaatteet
- Tilinpäätösten hyväksyminen ja vastuuvapaus jne.
- Asukkaiden osallistumisen ja vaikuttamisen keinot

#### 18

##### MAAKUNTAA



##### ENSIMMÄINEN MAAKUNTAVALTUUSTO

- Päättää hallinnosta, toimielimistä ja organisaatiosta
- Asettaa johtamisjärjestelmän
- Valitsee johtavat virkamiehet
- Päättää henkilöstön siirtymisestä maakunnan palvelukseen
- Päättää sopimusten siirroista ja uusien tekemisestä
- Päättää yhteistyöstä kuntien ja toisten maakuntien kanssa

## MAAKUNTAVAALIT

- Maakuntavaalien tarkka ajankohta selviää sen jälkeen, kun eduskunta on päättänyt maakunta- ja sote-uudistuksen lainsäädännöstä. Tällä hetkellä tavoitteena on, että vaalit järjestetään lokakuussa 2018. Maakuntavaaleista säädetään vaalilaissa.
- Vuonna 2021 ja siitä eteenpäin maakuntavaalit toimitetaan huhtikuussa samanaikaisesti kuntavaalien kanssa.
- Kukin maakunta on vaaleissa yhtenä vaalipiirinä. Uudeksi vaaliviranomaiseksi perustetaan maakuntavaalilautakunnat.
- Maakuntavaalit toimitetaan välittöminä, salaisina ja suhteellisina. Kaikilla äänioikeutetuilla on yhtäläinen äänioikeus.
- Valtuutettujen määrään vaikuttaa maakunnan asukasluku siten, että valtuutettuja on pienimmissä maakunnissa vähintään 59 ja suurimmissa vähintään 99. Maakuntavaltuusto voi kuitenkin itse päättää myös suuremmasta valtuutettujen määrästä.
- Vaalirahoituksen raja on ehdotuksen mukaan maakuntavaaleissa sama kuin eduskuntavaaleissa. Maakuntavaalien ehdokas ei saa ottaa vastaan tukea samalta tukijalta enempää kuin 6000 euroa.

## 4. MITEN MAAKUNNAT VOIVAT PARANTAA ASUKKAIDEN OSALLISUUTTA?

**Maakunta- ja sote-uudistuksessa vahvistetaan asukkaiden mahdollisuuksia vaikuttaa omaan asuinympäristöönsä ja päätöksentekoon.**

Maakuntia koskevassa lainsäädännössä lähdetään siitä, että asukkaita on kuultava heidän elämänsä ja arkiympäristöönsä vaikuttavissa päätöksissä. Osallistumisen ja vaikuttamisen mahdollisuuksien on oltava monipuolisia ja vaikuttavia. Niitä voivat olla esimerkiksi keskustelu- ja kuulemistilaisuudet, asukasraadit, digitaaliset menetelmät sekä mahdollisuus osallistua maakunnan strategian ja talouden suunnitteluun ym.

Asukkaat voivat asettua ehdolle ja äänestää maakuntavaaleissa, ja heillä on myös äänestys-oikeus mahdollisessa maakunnallisessa kansanäänestyksessä. Maakunnan kaikkein asukkaat voivat tehdä myös suoraan aloitteita maakunnan toimintaa koskevista asioista.

Maakuntahallituksen on asetettava maakunnan nuorisovaltuusto tai vastaava nuorten vaikuttajaryhmä sekä vanhusneuvosto ja vammaisneuvosto. Nämä ovat edustamansa ryhmän kuulemis- ja vaikuttamiskanavia.

Kaksikielisissä maakunnissa (Keski-Pohjanmaa, Kymenlaakso, Pohjanmaa, Uusimaa ja Varsinais-Suomi) maakuntahallituksen on asetettava kielivähemmistön vaikuttamistoimiin. Lapissa on asetettava saamenkielen vaikuttamistoimiin.

### **Asiakkaiden osallisuus sote-palveluissa**

Sosiaali- ja terveyspalveluissa asiakkaiden osallisuuden parantamiseen tarvitaan maakuntien ja kuntien yhteistyötä. Asiakkaiden osallisuutta ja yhteisöllisyyttä on vahvistettava palvelujen suunnittelussa, ohjaamalla vertaistukitoimintaan ja tarjoamalla sosiaalista kuntoutusta ja ohjattua ryhmätoimintaa maakuntien ja kuntien palveluissa.

Järjestöyhteistyö on tärkeä voimavara. Esimerkiksi yksinäisyyteen on vaikea vaikuttaa viranomais-toimin. Järjestöjen tukihenkilöt ja vapaaehtoistyö kannattaa ottaa tiiviiksi osaksi maakuntien palvelukokonaisuuksia.

Osa asiakkaista ei kykene hakeutumaan palvelujen piiriin. Etsivän työn muotoja pitäisi lisätä ja tunnistaa palveluiden reunamilla tai ulkopuolella olevat asiakkaat. Syrjäytymisen ehkäisy ja vähentäminen lisäävät kaikkien hyvinvointia ja turvallisuutta.

## Miten rakennetaan osallistava toimintakulttuuri?

Maakuntien tueksi on laadittu asiakkaiden osallistumisen toimintamalli. Toimintamallissa annetaan vinkkejä siihen, miten asiakkaista voisi tulla tasavertaisia kumppaneita sosi-aali- ja terveystalveluiden suunnittelussa, kehittämässä, tuottamisessa ja arvioinnissa. Mallia on rakennettu maakunnallisten kokeilujen kautta.

Osallistamisen toimintamalli: [alueuudistus.fi/osallistuminen/sote](http://alueuudistus.fi/osallistuminen/sote)

Lue lisää osallistumisesta: [alueuudistus.fi/osallistuminen-ja-vaikuttaminen](http://alueuudistus.fi/osallistuminen-ja-vaikuttaminen)





# 5. MITEN MAAKUNTIEN TOIMINTA RAHOITETAAN?

Maakunta saisi suurimman osan rahoistaan valtion rahoituksena. Maakunnalla ei olisi verotusoikeutta. Lainsäädäntö velvoittaa maakunnat budjetoimaan menonsa käytettävissä olevan rahoituksen mukaan.

Maakuntien rahoituslakiesityksen mukaan valtio rahoittaisi verovaroin maakuntien toiminnan ja ohjaisi maakuntien taloudenpitoa. Koska maakunnilla ei ole omaa verotusoikeutta, niiden tulonlähteinä ovat valtion rahoitus, asiakas- ja käyttömaksut sekä myyntitulot.



## Yleiskatteellinen rahoitus

Rahoituslakiesityksen mukaan valtio myöntää maakunnille niin sanotun yleiskatteellisen rahoituksen. Se tarkoittaa, että maakuntavaltuusto päättää itsenäisesti lainsäädännön ehdoilla, miten rahat käytetään. Valtuusto myös valvoo, että maakunnan toiminta on taloudellista ja kustannustehokasta.

Maakuntien väliset erot asukkaiden palvelutarpeissa ja järjestämisen olosuhteissa huomioidaan valtion rahoituksessa. Myös mahdolliset maakuntien tehtävien lainsäädännölliset muutokset otetaan huomioon valtion rahoituksessa. Näin varmistetaan kunkin maakunnan riittävät edellytykset järjestää palveluja asukkailleen.

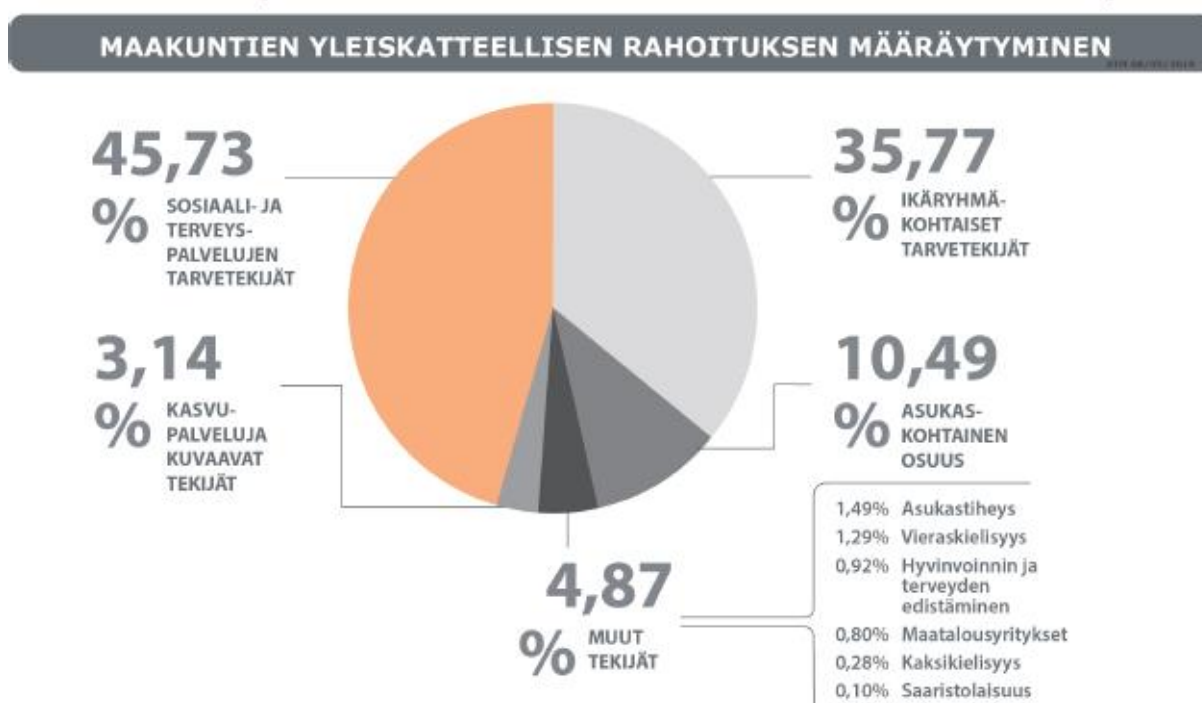
## Erillisrahoitus

Yleiskatteellisen rahoituksen lisäksi maakunnille kohdistetaan tiettyihin tehtäviin myös erillisrahoitusta. Erillisrahoituksen piiriin kuuluvat mm. laajakantoiset investoinnit, maataloustukien maksatukseen käytettävät varat, EU:n rahastoihin kytkeytyvät unionin ja kansalliset varat sekä perusväylänpitoon liittyvät määrärahat.

Maakunnalle voidaan tarvittaessa myöntää maksuvalmiusongelmiin lyhytaikaista lainaa tai valtiontakauksia, valtionavustusta sekä harkinnanvaraista lisärahoitusta.

## Hyvinvoinnin ja terveyden edistämisen kerroin

Maakuntien ja kuntien valtionosuuksiin vaikuttaa jatkossa myös se, miten niiden toimet edistävät asukkaiden hyvinvointia ja terveyttä. Maakunnilla kertoimen suuruus on yhteensä noin 1 prosentin (170 milj. €) osuus maakuntien rahoituksesta. Sitä sovelletaan ensimmäisen kerran maakuntien rahoituksen perusteena vuonna 2023.



## Maakuntatalouden ohjaus

Maakunnan on pyrittävä kaikessa toiminnassa voimavarojen tehokkaaseen käyttöön. Maakunnan taloudessa suurin menoerä ovat sosiaali- ja terveyspalvelut. Osana uudistusta luodaan maakuntatalouden ohjausmalli, jolla pyritään hillitsemään sote-kulujen ja maakunnan muiden kustannusten kasvua. Se tarkoittaa, että valtio seuraa vuosittain palvelujen toteutumista ja kustannuksia maakunnissa.

Lue lisää maakuntien rahoituksesta ja omaisuusjärjestelyistä:

[alueuudistus.fi/rahoitus/hallituksen-linjaukset](http://alueuudistus.fi/rahoitus/hallituksen-linjaukset)

## 6. MITEN UUDISTUS VAIKUTTAA HENKILÖSTÖÖN?

**Maakuntien palvelukseen siirtyisi kunnilta, kuntayhtymistä ja valtion aluehallinnosta noin 225 000 työntekijää. He siirtyvät vanhoina työntekijöinä.**

Maakunta- ja sote-uudistuksessa tulevien maakuntien palvelukseen siirtyisi liikkeenluovutuksen periaatteiden mukaisesti kunnista ja kuntayhtymistä noin 220 000 työntekijää. Lisäksi maakuntiin siirtyisi noin 5 000 työntekijää valtion aluehallinnosta.

Uudistuksessa lähdetään siitä, että henkilöstö siirtyy uuden organisaation palvelukseen niin sanottuina vanhoina työntekijöinä. Siirtymähetkellä voimassa olevat työ- tai virkasuhteeseen liittyvät oikeudet ja velvollisuudet säilyvät. Määräaikainen henkilöstö siirtyy määräaikansa loppuun. Työnantajan luovutushetkellä voimassa olevat työ- tai virkasuhteiden oikeudet ja velvollisuudet sekä niihin liittyvät etuudet siirtyvät uudelle työnantajalle.

Erikseen ehdotetaan säädettäväksi, että yhtiöittämissitilanteissa henkilöstön siirrot 31.12.2021 mennessä perustettuihin yhtiöihin katsottaisiin liikkeenluovutukseksi. Säännös turvaisi henkilöstön asemaa ja antaisi käytännön siirtymäajan yhtiöittämiseen.

Uudistuksen yhteydessä työntekijöiden palkkoja harmonisoidaan maakunnittain. Tällä hetkellä palkkaharmonisoinnin kustannuksia ei pystytä arvioimaan tarkasti, sillä siirtyvä henkilöstö pystytään kartoittamaan vasta lakien voimaan tulon jälkeen. Harmonisointivelvoite ei koske yhtiöihin siirtyvää henkilöstöä.

Kunnallisen palvelussuhdelainsäädännön (Kvtes) soveltamisala on tarkoitus laajentaa koskemaan maakuntia. Velvollisuudesta huolehtia lisäeläketurvan säilymisestä yhtiöittämissitilanteissa säädetään maakunta- ja sote-uudistuksen voimaanpanolaisissa.

Kuntatyönantajat toimii maakuntien työnantajaedustajana, ja sen nimi muutetaan muotoon Kunta- ja maakuntatyönantajat KT. Maakunnilla olisi niiden henkilöstömäärää ja taloudellista painoarvoa vastaava asema uudessa KT:ssa.

Lisäksi maakunnat tulevat Kuntien eläkevakuutuksen jäsenyhteisöiksi. Myös maakuntien yhtiöt voivat liittyä Kevaan. Keva huolehtii maakuntien henkilöstön eläketurvasta.

Julkisella sektorilla työntekijöiden keski-ikä on korkea, ja vuoteen 2026 mennessä noin kolmannes nykyisestä sote-henkilöstöstä siirtyy eläkkeelle. On tärkeää, että alalle valmistuu runsaasti uusia ammattilaisia vuosittain ja myös maahanmuuttajat työllistetään.

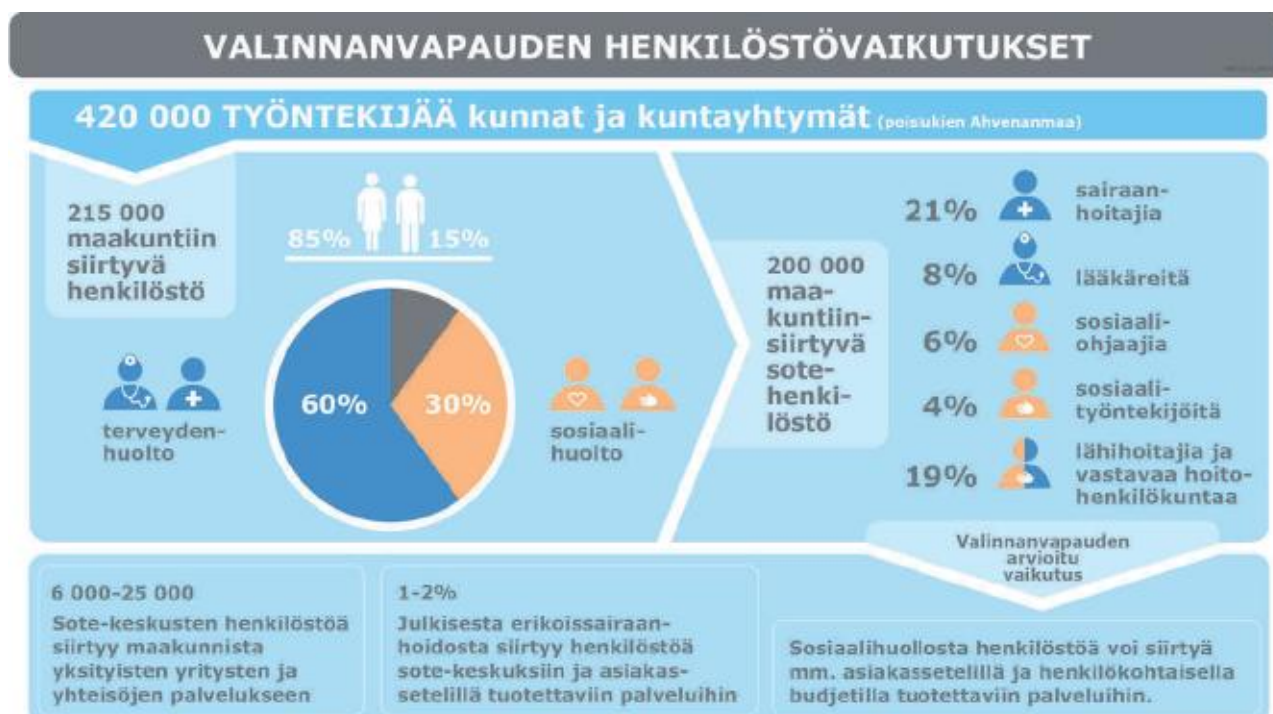
Lue lisää henkilöstön asemasta: [alueuudistus.fi/soteuudistus/henkilosto](http://alueuudistus.fi/soteuudistus/henkilosto)  
Kysymyksiä ja vastauksia eläkkeistä:  
[alueuudistus.fi/soteuudistus/elakkeet/kysymyksiä-ja-vastauksia](http://alueuudistus.fi/soteuudistus/elakkeet/kysymyksiä-ja-vastauksia)  
KT:n muutostuki: <https://www.kt.fi/muutostuki>

## Perusterveydenhuollon henkilöstöä yksityiselle työnantajalle

Nykyistä suurempi osuus julkisesti rahoitetusta sosiaali- ja terveystalouden tuotannosta ja siten osa henkilöstöstä siirtynee tulevina vuosina yksityisille yrityksille, kun asiakas saa valita vapaasti sote-keskuksen ja hammashoitolan. Suurimmat siirtymät tapahtunevat perusterveydenhuollossa, missä on noin 45 000 työntekijää. Myös kasvupalveluissa vahvistetaan yksityisten tuottajien roolia.

Lisäksi kuntien tukipalveluissa on 15 000 työntekijää, joista osalla vaihtuisi työnantaja yksityiseksi.

Lähtökohtana on, että tehtävien uudelleenjärjestelyissä minimoidaan henkilöstön siirtymiset paikkakunnalta toiselle.



## Työn tekemisen tavat muutoksessa

Uudenlainen palvelurakenne, uudet toimintatavat ja digitalisaatiosta aiheutuvat muutokset vaativat henkilöstöltä uutta osaamista. Maakunta- ja sote-uudistus tarjoaakin henkilöstölle mahdollisuuden oman osaamisen ja asiantuntijuuden kehittämiseen.

Digitalisaatio ja terveysteknologia muovaavat sote-alaa niin kuin muitakin toimialoja. Kustannusten kasvun hillintää haetaan varsinkin hyödyntämällä teknologiaa. Siitä huolimatta ihmistyövoiman tarve säilyy sosiaali- ja terveyspalveluissa merkittävänä jatkossakin.

Henkilöstön osaamista pitää kohdentaa työnantajasta riippumatta entistä tarkemmin, jotta vältetään päällekkäisyyksiä ja lisätään työn tuottavuutta.

Sosiaali- ja terveyspalveluissa yleistyvät digitaaliset etäpalvelut, liikkuva työ ja kotona annettavat palvelut. Parhaat toimintamallit on otettava kaikkialla käyttöön työnantajasta riippumatta. Toiminnan tuottavuutta ja vaikuttavuutta voitaisiin parantaa pelkästään jo kehittämällä asiakaslähtöisiä sujuvia hoitopolkuja.

Maakuntien on tärkeää kehittää sujuvia malleja siihen, miten sosiaalihuolto nivotaan terveyspalvelujen kanssa palvelukokonaisuuksiksi, miten sosiaalipalvelujen ja erikoissairaanhoidon työ jalkautuu sote-keskuksiin, miten moniammatilliset tiimit kootaan asiakkaan avuksi ja miten asiakkaiden palveluohjausta ja neuvontaa hoidetaan, kun tuottajina on niin julkisia, yksityisiä kuin järjestötoimijoita.

Hyvin toteutettuna uudistukset parantavat myös henkilöstön työhyvinvointia ja työhön sitoutumista.

Tutkimusten mukaan henkilöstöä sitouttavat eniten mahdollisuus vaikuttaa omaan työhönsä – esimerkiksi työaikoihin ja työn sisältöön – sekä työyhteisön toimivuus ja töiden organisointi. Näistä syistä työhyvinvointiin ja hyvään johtamiseen on jatkossa panostettava entistä suunnitelmallisemmin myös julkisella sektorilla.



# 7. SUUNNITELTU AIKATAULU

Eduskunta päättää maakunta- ja sote-uudistusta koskevasta lainsäädännöstä kesällä 2018. Maakuntavaalien tarkka ajankohta selviää sen jälkeen. Tällä hetkellä tavoitteena on, että vaalit järjestetään lokakuussa 2018 ja maakuntien luottamushenkilöt aloittaisivat tehtävissään vuoden 2019 alussa. Monialaisten palvelujen järjestämismääräyksen siirtyminen maakunnille vuoden 2020 alusta.

Maakuntalaki, maakuntien rahoituslaki, sote-järjestämislaki, valinnanvapauslaki, pelastustoimen järjestämislaki, kasvupalvelulaki ja useita muita uudistukseen liittyviä lakeja käsitellään eduskunnassa yhtäaikaisesti kesäkuussa 2018. Tällöin lait voisivat tulla voimaan kesällä 2018.

## Suunniteltu aikataulu

	2018	2019	2020		
Mitä tapahtuu?	Eduskunta päättää lainsäädännöstä 6-7/2018  Maakuntien väliaikaiset valmistelutoimielimet aloittavat 1.7. jälkeen	Maakuntien luottamushenkilöt aloittavat tehtävissään  Valinnanvapaus- ja kasvupalvelujen pilotit	Maakuntien järjestämismääräys alkaa 1.1.2020  Sote-palvelujen asiakassetelit ja henkilökohtainen budjetti otetaan viimeistään käyttöön 7/2020  Asukkaat voivat ilmoittautua sote-keskuksen asiakkaiksi 10/2020		
	2021	2022	2023	2024	
Mitä tapahtuu?	Sote-keskukset aloittavat 1.1.2021  Asukkaat voivat alkaa ilmoittautua hammashoidon asiakkaiksi 10/2021	Vapaasti valittavat hammashoitotilat aloittavat toimintansa kaikissa maakunnissa	Jos maakunnan asukas ei ole valinnut sote-keskusta, maakunnan osoitettava sote-keskus  2023-24 omaisuusjärjestelyjen siirtymäaika päättyy	Jos maakunnan asukas ei ole valinnut hammashoitola, maakunnan osoitettava hammashoitola	

# 8. MITÄ MAAKUNNAT TEKEVÄT JA MITEN PALVELUT UUDISTUVAT?

## 8.1 MAAKUNTA JÄRJESTÄJÄNÄ

**Maakunta- ja sote-uudistuksessa erotettaisiin palvelujen järjestäminen ja tuottaminen. Alla on kuvattu maakunnan tehtävät järjestäjänä.**

Nykyisin kunnat järjestävät ja tuottavat monia palveluja. Jatkossa kunnat eivät enää saisi järjestää tai tuottaa sosiaali- ja terveystalvveluja tai pelastustoimen palveluja. Kunnat eivät myöskään järjestäisi kasvupalveluja, paitsi pääkaupunkiseudulla.

Uudistuksessa lähdetään siitä, että uudet maakunnat ovat järjestäjiä. Maakunnan itse tuottamat palvelut on erotettava liikelaitoksiin ja yhtiöihin. Järjestäjällä ja tuottajalla on eri johto.

Maakunta järjestäjänä johtaa maakuntaa kokonaisuutena ja vastaa toiminnan rahoituksesta ja valvoo toiminnan sujumista tarkoituksen mukaisesti. Tuottajat tarjoavat palvelut maakunnan määrittämien ehtojen mukaisesti.

### Mitä on järjestäminen ja tuottaminen?

Palvelujen järjestäjällä on kokonaisvastuu palvelujen toteuttamisesta ja rahoittamisesta. Järjestäjä määrittelee missä palveluja on saatavilla sekä miten rahoitus kohdennetaan alueellisesti, eri palveluihin ja palveluntuottajille. Uudessa sosiaali- ja terveydenhuollon mallissa järjestäjä eli maakunta ei itse tuota palveluja.

Palvelujen tuottaminen tarkoittaa sitä, että palveluntuottaja henkilökuntineen tarjoaa konkreettisesti palvelut ihmisille. Palveluntuottaja vastaa siitä, että asiakkaat saavat lakisäätteiset palvelut järjestäjän määrittelemällä tavalla. Palveluntuottaja voi käyttää oman henkilökunnan lisäksi alihankkijoita palvelujen tuottamisessa.

## Maakuntalain mukaiset tehtävät

Parhailtaan eduskunnan käsiteltävänä on maakuntalaki, joka sisältää maakunnan tehtävät järjestäjänä. Maakunta hoitaisi sille lailla säädettyjä tehtäviä muun muassa seuraavilla tehtävälajoilla:

- sosiaali- ja terveydenhuolto
- hyvinvoinnin ja terveyden edistämisen asiantuntijatuki kunnille
- pelastustoimi
- terveydensuojelu ja eläinlääkäripalvelut
- maatalous ja maaseudun kehittäminen, kalatalous ja vesitalous, maatalousyrittäjien lomituspalvelujen järjestäminen
- alueen elinkeinoelämän ja innovaatioympäristöjen kehittäminen ja rahoittaminen
- kasvupalvelut ja kotoutumisen edistäminen
- alueellisten koulutustarpeiden ennakointi
- maakunnan suunnittelu ja maakuntakaavoitus
- luonnon monimuotoisuuden suojelun edistäminen ja kulttuuriympäristön hoito
- liikennejärjestelmän toimivuus ja alueellinen tienpito
- maakunnallisen identiteetin ja kulttuurin edistäminen
- ympäristötehtävät
- maakunnan varautuminen ja alueellisen varautumisen yhteensovittaminen
- alueelliset romansiat
- maakunnalla voi olla myös muita sille laissa erikseen säädettyjä tehtäviä.

## Sosiaali- ja terveystalvelujen järjestäminen

Parhailtaan eduskunnan käsiteltävänä on myös sosiaali- ja terveydenhuollon järjestämislaki, jolla säädetään maakunnan palvelujen saatavuudesta. Sosiaali- ja terveystalvelujen sisältö määräytyy jatkossakin palveluja koskevien erityislakien mukaisesti. Näitä erityislakeja ovat muun muassa sosiaalihuoltolaki, vammaispalvelulaki, terveydenhuoltolaki, mielenterveyslaki ja muut palveluja koskevat lait. Niiden perusteella palvelujen sisällön, laajuuden ja laadun pitää olla asiakkaiden tarpeiden mukaisia.

## Sosiaali- ja terveystalvelujen järjestäjänä maakunnan tehtävänä on:

- Palvelulupaus ja palvelustrategia. Palvelulupaus on maakunnan tahdonilmaisu asukkaille siitä, miten maakunta toteuttaa järjestämistalveluillaan olevia sosiaali- ja terveystalveluja asukkaiden tarpeet ja näkemykset huomioon ottavalla tavalla. Maakunnan palvelulupaus on osa palvelustrategiaa, josta maakuntavaltuusto päättää.
- Palvelujen tuottamista voidaan koota suurempiin kokonaisuuksiin yhden tai useamman maakunnan laajuisesti silloin, kun niiden saatavuus ja laadun turvaaminen edellyttävät erityisosaamista tai kalliita investointeja. Näin voidaan tehdä myös silloin kun palvelujen tarkoituksenmukainen, kustannusvaikuttava ja tehokas toteuttaminen edellyttävät sitä.
- Maakuntien välistä yhteistyötä varten on viisi yhteistyöaluetta. Yhteistyöalueeseen kuuluvien maakuntien sosiaali- ja terveystalvelut sovitetaan yhteen yhteistyösopimuksilla. Yhteistyösopimukseen sisältyy investointiohjelma, jonka valtioneuvosto hyväksyy.

- Sosiaali- ja terveystalvelujen toteutuksessa on edistettävä esteettömyyttä.
- Sosiaali- ja terveydenhuolto on järjestettävä suomeksi ja ruotsiksi silloin, kun maakunnassa on erikielisiä kuntia tai vähintään yksi kaksikielinen kunta.
- Maakunnan on seurattava alueensa väestön hyvinvointia ja terveyttä, järjestämänsä sosiaali- ja terveydenhuollon laatua ja vaikuttavuutta, kustannuksia ja tuottavuutta sekä sitä, miten asiakkaiden palvelujen yhteensovittaminen on toteutunut.
- Maakunnan on edistettävä asukkaiden osallistumista ja vaikuttamista.
- Maakunnan on asetettava hyvinvoinnin ja terveyden edistämisen tavoitteet ja toimenpiteet.
- Maakunnan on varmistettava sosiaali- ja terveystalvelujen integraatio eli yhteensovitus. Velvoite koskee sekä asiakasryhmien palveluja että yksittäisen asiakkaan palveluja.
- Asiakasryhmätasolla maakunta määrittelee palvelukokonaisuudet ja palveluketjut. Kaikkien tuottajien on noudatettava näitä. Määritellyt palvelukokonaisuudet ja -ketjut ohjaavat yksittäisen asiakkaan asiakassuunnitelman sisältöä ja toteutusta.
- Maakunnan on huolehdittava laaja-alaisesti yhteen sovitettuja palveluita tarvitsevien asiakasryhmien ja asiakkaiden tunnistamisesta.
- Maakunta huolehtii siitä, että yksittäisen asiakkaan palvelutarve arvioidaan ja laaditaan tarvittaessa asiakassuunnitelma.
- Maakunta vastaa tiedonkulusta eri tuottajien välillä.
- Maakunta huolehtii siitä, että asiakkaan oikeuksista ja etuuksista tiedotetaan ja annetaan palvelujen käyttöön liittyvää neuvontaa.
- Maakunta on asiakas- ja potilastiedon rekisterinpitäjä.

## 8.2. SOSIAALI- JA TERVEYSTALVELUT

Julkisten sosiaali- ja terveystalvelujen järjestämisvastuun on tarkoitus siirtyä kunnilta ja kuntayhtymiltä 18 maakunnalle 1.1.2020. Eduskunta päättää sote-uudistukseen liittyvistä laeista kesällä 2018.

Uudessa sote-mallissa maakunta järjestäjänä johtaa alueensa sosiaali- ja terveystalveluja kokonaisuutena. Maakuntavaltuusto päättää palvelustrategiassa palveluverkon laajuudesta ja rahoituksen kohdentamisesta palveluihin. Valtuusto seuraa, saavatko asukkaat vuosittain tasavertaisesti tarvitsemansa palvelut ja onko toiminta taloudellista.

Lainsäädäntö asettaa tietyt reunaehdot sille, millaisia palvelujen pitää olla. Valtuustolla on silti merkittävästi valtaa päättää siitä, kuinka paljon maakunta satsaa esimerkiksi ennaltaehkäiseviin palveluihin, digitaalisiin ja liikkuviin palveluihin, lapsiperheiden, ikäihmisten ja vammaisten palveluihin, mielenterveys- ja päihdepalveluihin sekä kuinka laajasti asiakaseteleitä käytetään maakunnassa ja millaiset ovat palveluntuottajien vaatimukset.

Maakuntavaltuusto päättää viime kädessä siitä, että maakunnan palveluissa otetaan käyttöön parhaat ja vaikuttavimmat toimintatavat, jotka ovat eduksi koko maakunnan kannalta.

Samoin valtuusto seuraa väestön hyvinvointia ja terveyttä, palvelujen laatua ja vaikuttavuutta sekä miten asiakkaiden palvelujen yhteensovittaminen on toteutunut.

## Tiedolla johtamisen merkitys kasvaa

Sote-palveluja koskevien tavoitteiden toteutumiseksi palvelujen suunnittelussa ja päätöksenteossa on tehtävä tietoon perustuvia ratkaisuja.

Maakunta tarvitsee tietoa toimintansa suunnitteluun ja johtamiseen. Palveluntuottajien on tuotettava maakunnalle tietoa esimerkiksi asiakasmääristä, odotusajoista ja kustannuksista. Myös asiakkaat tarvitsevat tietoa sosiaali- ja terveyspalvelujen laadusta ja odotusajoista voidakseen tehdä valintoja. Lue lisää tiedolla johtamisesta:

- [alueuudistus.fi/palveluntuottajat/tieto-ja-avoimuus](http://alueuudistus.fi/palveluntuottajat/tieto-ja-avoimuus)
- [alueuudistus.fi/tietojohdaminen](http://alueuudistus.fi/tietojohdaminen)

Myös valvontaviranomaiset tarvitsevat jatkossa tietoa uusilta maakunnilta. Maakuntien järjestämää sosiaali- ja terveydenhuoltoa valvoo maakuntien lisäksi uusi valtion lupa- ja valvontaviranomainen (Luova). Lue lisää valvonnasta: [alueuudistus.fi/palvelujenvaltonta](http://alueuudistus.fi/palvelujenvaltonta) ja [alueuudistus.fi/luova](http://alueuudistus.fi/luova)

## Maakunta määrittää ja yhteensovittaa palvelukokonaisuudet

Nykyisessä sosiaali- ja terveydenhuollossa palvelut on koottu pääosin samaan tuotanto-organisaatioon eli kuntaan tai kuntayhtymään. Kunnat ja kuntayhtymät täydentävät palvelujaan ostamalla osan palveluista yksityisiltä tuottajilta ja järjestöiltä. Sosiaalihuollossa ostetaan jo nyt paljon asumis- ja laitospalveluja.

Kun pääasiallinen tuottaja on yksi kunta tai kuntayhtymä, sen organisaatio yleensä määrittää palvelukokonaisuudet. Tämä tuotantotapa ei mahdollista laajasti palvelujen joustavaa asiakaskohtaista räätälöintiä, ja asiakkaan mahdollisuus valita on rajallinen.

Uudessa sote-mallissa kunnat ja kuntayhtymät eivät järjestä tai tuota sote-palveluja. Maakunta järjestää sosiaali- ja terveyspalvelut ja voi tuottaa palveluja itse tai yhteistoiminnassa muiden maakuntien kanssa tai hankkia ne ostopalveluna sopimukseen perustuen muulta palveluntuottajalta.

Uutta on myös se, että valinnanvapauslain mukaisesti tietyt sosiaali- ja terveyspalvelut tuotetaan pääosin niin, että asiakas valitsee haluamansa palveluntuottajan. Tuottaja voi olla julkinen tai yksityinen. Asiakas voi vaikuttaa siihen, että saa juuri itselleen sopivan palveluntuottajan.

Tämä tarkoittaa, että sosiaali- ja terveyspalveluja tuotetaan monissa organisaatioissa, jotka voivat olla julkisia, yksityisiä tai järjestöjä. Tällöin palvelujen integraatiosta eli yhteensovittamisesta pitää huolehtia uusilla keinoilla. Maakunnan pitää määrittää asiakaslähtöiset palvelukokonaisuudet eri väestöryhmille sekä keskeiset hoito- ja palvelupolut asiakkaille.



Kaikkien palveluntuottajien on sitouduttava noudattamaan maakunnan määrittelemiä palvelukokonaisuuksia ja palveluketjuja. Näin maakunnan liikelaitoksen ja muiden tuottajien sosiaali- ja terveystalvet toimivat sujuvasti yhteen ja asiakas saa palvelunsa oikea-aikaisesti.

Sote-keskuksista saa tiettyjä terveystalvet ja sosiaalineuvontaa. Valinnanvapauslakiesityksessä on määritelty vaihtoehtoisia tapoja tuoda sote-keskusten palvelujen rinnalle laaja-alaisesti maakunnan muita sote-palveluja. Maakunnat voivat päättämällä tavalla soveltaa näitä keinoja palveluihin. Esimerkiksi mielenterveys- ja päihdepalveluja voidaan tuoda sote-keskuksiin useammalla eri tavalla.

Lue lisää:

Sosiaali- ja terveystalvet integraatio: [alueuudistus.fi/integraatio](http://alueuudistus.fi/integraatio)

Mielenterveys- ja päihdepalvelujen yhteensovittaminen:

[alueuudistus.fi/mielenterveys-ja-paihteet](http://alueuudistus.fi/mielenterveys-ja-paihteet)

Lapsi- ja perhepalvelujen verkostoiminen: [alueuudistus.fi/lapsi-ja-perhepalvelut](http://alueuudistus.fi/lapsi-ja-perhepalvelut)

lääkäiden palvelukokonaisuus: [alueuudistus.fi/koti-ja-omaishoito](http://alueuudistus.fi/koti-ja-omaishoito)

## Asiakslähtöisessä mallissa talvet kootaan asiakkaan ympärille

Yksittäisen asiakkaan näkökulmasta asiakslähtöisyys tarkoittaa esimerkiksi sitä, että hän saa yhdellä yhteydenotolla pääsyn talvet piiriin.

Talvet kootaan asiakkaalle hänen tarpeidensa mukaisesti. Asiakkaan elämäntilannetta katsotaan kokonaisuutena, ja hän saa tarvittaessa nykyistä yksilöllisemmin suunnitellut talvet. Asiakas voi valita, mistä hankkii itselleen sopivia talvet. Tämä kuitenkin edellyttää, että alueella on palvelutarjontaa, mistä valita. Maakunnan talvetissa asiakas voi valita palveluyksikön ja toimipisteen missä asioi.



Jos asiakas ei tarvitse sosiaali- ja terveyspalveluja, hänet voidaan ohjata esimerkiksi terveysvalmennusryhmiin, järjestöjen vertaistuen piiriin tai kunnan kulttuuri- ja liikuntaharrastuksiin.

## Lähipalvelut säilyvät, digipalvelut lisääntyvät

Maakuntavaltuusto päättää maakunnan palveluverkon laajuudesta. Palveluverkko ja lähipalvelut eivät tarkoita pelkästään toimipisteitä. Osa sosiaali- ja terveyspalvelujen lähipalveluista tuotetaan digitaalisina, liikkuvina tai kotiin tuotuna palveluina. Kotona annettavaa palvelua voi olla esimerkiksi kotihoito, perhetyö tai lastensuojelu. Liikkuvassa palvelussa voidaan tarjota vaikkapa hammashoitoa tai rokotuksia.

Hyvin toimivat digipalvelut helpottavat ihmisten arkea ja vähentävät matkustamista. Jatkossa myös etävastaanotot yleistyvät, ja niistä hyötyvät erityisesti harvaanasutuilla alueilla asuvat, liikuntaesteiset ja työssäkäyvät, joiden aikatauluun etäyhteys saattaa sopia helpommin.

Maakunta voi tarvittaessa tuottaa palveluja yhteistyössä muiden maakuntien kanssa. Eri-tyistä osaamista vaativat palvelut voivat olla keskitettyjä tai koottuina tietyille paikkakunnille. Esimerkiksi tietyt erityisosaamista edellyttävät vammaispalvelut tai osa lastensuojelun palveluista voidaan keskittää. Tällöinkin asiakkaan pitäisi saada nämä palvelut ensisijaisesti omassa elinympäristössään.

Myös sairaaloiden työnjakoa on uudistettu. Jatkossa ihmiset saavat kaikkein vaativimman hoidon vain laajan päivystyksen sairaaloista. Näin varmistetaan osaava ja laadukas hoito. Lue lisää vuoden 2018 alussa voimaan tulleesta sairaalaverkon uudistamisesta:

[alueuudistus.fi/erikoissairaanhoido-ja-paivystys](http://alueuudistus.fi/erikoissairaanhoido-ja-paivystys)

### Kiireellinen hoitopääsy ei muutu

Oikeus hakeutua kiireelliseen hoitoon kotikunnasta ja asuinpaikasta riippumatta säilyy ennallaan. Hätätilanteessa voi soittaa 112 tai mennä lähimpään päivystykseen.

## Maakunnan liikelaitos ja palveluyksiköt

Maakunnan sosiaali- ja terveydenhuollon liikelaitos järjestää asukkaille sosiaalipalvelut ja suurimman osan erikoissairaanhoidosta. Liikelaitos on maakunnan omistama ja osa maakunnan viranomaisorganisaatiota. Liikelaitoksella on oma johto ja oma talousarvio.

Asiakas ohjataan sote-keskuksesta maakunnan liikelaitoksen asiakkaaksi, jos hän tarvitsee laajemmin palveluita tai palvelu edellyttää viranomaispäätöstä. Maakunnan liikelaitoksen palveluyksikkö voi olla esimerkiksi vanhus- tai vammaispalvelujen yksikkö. Palve-

luyksiköllä voi olla useita alueellisia toimipisteitä. Esimerkiksi sairaalat, sosiaaliasemat ja neuvolat ovat toimipisteitä.

Asiakkaan ei tarvitse tietää, mikä on liikelaitos. Asiakas asioi ”maakunnan palveluissa”, kuten neuvolassa, sosiaaliasemalla tai sairaalassa.

Asiakas voi ottaa suoraan yhteyttä haluamaansa maakunnan liikelaitoksen toimipisteeseen, kuten vaikkapa neuvolaan. Poikkeuksena on kiireetön sairaalahoido. Sitä varten tarvitaan lääkärin lähete kuten nykyisinkin.

Asiakas voi saada sovitut palvelut suoraan maakunnan palveluista. Vaihtoehtona asiakas voi saada asiakassetelin tai henkilökohtaisen budjetin, jolla hankkii tarvitsemansa palvelut. Tämä edellyttää, että alueella on yksityisiä palveluntuottajia, joista valita.

Maakunnan pitää turvata palvelujen riittävä saatavuus kaikissa tilanteissa. Maakunnan liikelaitos tuottaa asukkaille kaikki sote-keskusten ja hammashoidon palvelut, jos niitä ei ole muuten saatavilla. Näin voi olla esimerkiksi silloin, jos harvaan asutuilla seuduilla ei ole yksityisiä sote-keskuksia ja hammashoitoloita.

Kouluterveydenhuolto ja toisen asteen opiskeluterveydenhuolto ja niihin liittyvä hammashoido kuuluvat maakuntien hoidettavaksi. Oppilailta ja opiskelijoilta ei ole tässä valinnanvapautta. Kuntien tehtäväksi jäisi järjestää oppilashuollon psykologi- ja kuraattori-palvelut.

Korkeakouluopiskelijoiden terveystalveluiden järjestämisestä vastaa jatkossa Kansaneläkelaitos ja niiden tuottamisesta YTHS. Oppilailta ja opiskelijoilta on kuitenkin muissa maakunnan palveluissa sama valinnanvapaus kuin kaikilla asukkailla.

Lue lisää maakunnan liikelaitoksesta: [alueuudistus.fi/maakunnan-liikelaitos](http://alueuudistus.fi/maakunnan-liikelaitos)

Lue lisää sosiaalipalveluista: [alueuudistus.fi/sote-uudistus/sosiaalipalvelut](http://alueuudistus.fi/sote-uudistus/sosiaalipalvelut)

## Mielenterveys- ja päihdepalvelut

Mielenterveys- ja päihdepalvelut koskevat suoraan tai lähipiirin kautta suurta osaa väestöstä. Mielenterveys- ja päihdeongelmien hoito on tärkeä osa tulevien sote-keskusten palveluja ja maakunnan liikelaitoksen palveluja.

Maakunnilla on sote-uudistuksen yhteydessä mahdollisuus rakentaa sujuvat palvelukonaisuudet niille asiakasryhmille, jotka maakunnan päättäjät laittavat etusijalle palvelustrategiassaan.

Valinnanvapauslakiesityksessä on määritelty vaihtoehtoisia tapoja tuoda sote-keskusten palvelujen rinnalle laaja-alaisesti maakunnan liikelaitoksen sote-palveluja. Näitä keinoja voi soveltaa eri palveluihin, kuten mielenterveys- ja päihdepalveluihin:

- Maakunta voisi jalkauttaa tuottamiaan erikoissairaanhoidon palveluja sote-keskusten yhteyteen. Tällöin maakunnan psykiatrinen sairaanhoitaja ja konsultoiva psykiatri hoitaisivat asiakasta yhteistyössä sote-keskuksen lääkärin kanssa.



- Tai maakunta voisi päättää, että sote-keskusten omaan palveluvalikoimaan kuuluisi psykiatrian palveluja. Tällöin sote-keskuksessa voisi olla oma psykiatri, tai psykiatrisia hoitajia toteuttamassa hoitoa maakunnan psykiatrin ohjauksessa.
- Maakunta voisi myös päättää käyttää asiakaseteleitä mielenterveys- ja päihdepalveluissa. Asiakaseteleitä voitaisiin käyttää esimerkiksi lyhytterapiaan tai psykiatrisen kotikäyntiryhmän palveluihin. Maakunnan erikoissairaanhoidon voisi puolestaan tarjota esimerkiksi sähköisiä omahoito-ohjelmia, verkkopsykoterapiaa ja jalkautuvia palveluita.

Tärkeintä on järjestää hoito niin, että asiakas saa oikea-aikaisesti tarvitsemansa palvelut ja vältetään tarpeetonta erillistä asiointia. Tätä tavoitetta tuetaan myös keväällä lausunnolle lähtevässä mielenterveys- ja päihdelainsäädännön kokonaisuudistuksessa.

Kelan korvaaman kuntoutuspsykoterapian ja vaativan lääkinnällisen kuntoutuksen maakunnallista järjestämistä on tarkoitus kokeilla maakunnallisissa piloteissa, joita varten valmistellaan kokeilulaki.

Lue lisää mielenterveys- ja päihdepalvelujen yhteensovittamisesta:  
[alueuudistus.fi/mielenterveys-ja-paihteet](http://alueuudistus.fi/mielenterveys-ja-paihteet)

## Kuntoutus

Osana sote-uudistusta kehitetään kuntoutuksen palvelukokonaisuuksia. Toimintakyvyn ja työkyvyn tukeminen vahvistaa maakunnan asukkaiden hyvinvointia, arjessa pärjäämistä, kotona asumista sekä osallistumista opiskeluun ja työelämään ja erilaisten yhteisöjen toimintaan.



Maakunta vastaa siitä, että alueella on kuntoutuksen toimintamalli ja monia palveluja tarvitseville asiakkaille palveluohjaus.

Kuntoutuksen pitää perustua yleiseen toimintamalliin, jonka periaatteet ovat samat kaikille asiakkaille ja eri ikäryhmissä. Toimintamalliin sisältyvät kuntoutustarpeen tunnistaminen, toimintakyvyn, työkyvyn ja kuntoutustarpeen arviointi, kuntoutuksen suunnittelu, palveluja koskevat päätökset, palvelujen toteuttaminen, kuntoutujan ympäristöä koskevat toimenpiteet, kuntoutumisprosessin seuranta ja arviointi sekä sen pohjalta tehtävät tarvittavat muutokset. Kuntoutustoimet kirjataan asiakassuunnitelmaan.

Kuntoutuskomitea suositteli raportissaan, että monia palveluja tarvitsevien asiakkaiden kuntoutumispolun hallitsemiseksi maakunta ottaa käyttöön vastuullisen asiakasohjauksen mallin (ns. case management). Tarvittaessa asiakkaalle osoitetaan vastuuhenkilö, joka yhteensovittaa asiakkaan kuntoutuksen palvelukokonaisuuden.

Tarjoamalla asukkailleen tarpeenmukaiset, toimivat ja kustannusvaikuttavat kuntoutuspalvelut maakunnalla on mahdollisuus vähentää merkittävästi vaativien sosiaali- ja terveyspalvelujen ja toimeentulotuen menoja. Työkykyä tukemalla ehkäistään maakunnan asukkaiden työkyvyttömyyttä, korotetaan työllisyysastetta, lisätään verotuloja ja vahvistetaan siten maakunnan taloutta.

Terveydenhuollon lääkinällisen kuntoutuksen ja sosiaalihuollon sosiaalisen kuntoutuksen järjestämisvastuun on tarkoitus siirtyä kunnilta ja kuntayhtymiltä maakunnille vuoden 2020 alusta.

Lue lisää:

Kuntoutuksen uudistamiskomitean ehdotukset kuntoutusjärjestelmän uudistamiseksi (STM:n raportteja ja muistioita 2017:41) <http://um.fi/URN:ISBN:978-952-00-3891-5>

## Vammaispalvelut

Sote-uudistus vahvistaa vammaisten ihmisten itsemääräämisoikeutta palveluissa. Vammaiset ihmiset voivat nykyistä laajemmin valita, mistä hankkivat sosiaali- ja terveyspalvelunsa.

Vastuu vammaispalvelujen järjestämisestä siirtyy sote-uudistuksen myötä kunnilta maakunnille. Maakunnalla ja maakunnan liikelaitoksella on velvollisuus antaa ohjausta ja neuvontaa asiakkaille valintojen tekemisessä.

Useita eri palveluja tarvitseva vammaisen henkilö voi saada maakunnan liikelaitokselta asiakaseteleitä tai henkilökohtaisen budjetin. Näiden sisällön määrittää asiakassuunnitelma sekä se, mitä palveluja henkilö tarvitsee. Asiakaseteleitä voi saada johonkin tiettyyn palveluun, vaikkapa kotihoitoon tai fysioterapiaan.

Henkilökohtaisella budjetilla saa ne palvelut, jotka on kirjattu päätökseen ja asiakassuunnitelmaan. ja joihin asiakkaalla on lainsäädännön mukaan oikeus. Vammaisen henkilö suunnittelee - tarvittaessa yhdessä läheisensä kanssa - henkilökohtaisella budjetilla han-

kittavien palvelujen tarkemman sisällön ja valitsee palveluntuottajat. Henkilökohtaista budjettia voisi käyttää vaikkapa asumispalveluihin tai päivätoimintaan.

Asiakas vastaa itse sellaisten palvelujen kustannuksista, joita ei tarjota julkisena palveluna tai joihin hänellä ei lainsäädännön perusteella ole oikeutta.

Tulossa on myös uusi vammaispalvelulaki, joka korvaa nykyisen vammaispalvelulain sekä kehitysvammalain. Lain on tarkoitus tulla voimaan vuonna 2020. Uudistuksen lähtökohdiana on vahvistaa vammaisten ihmisten osallisuutta ja yhdenvertaisuutta sekä turvata riittävät ja laadultaan hyvät palvelut myös tulevaisuudessa.

Lue lisää vammaispalveluista ja tukitoimista: [stm.fi/vammaispalvelut-tukitoimet](http://stm.fi/vammaispalvelut-tukitoimet)  
ja kuntoutuksesta: [stm.fi/sotepalvelut/kuntoutus](http://stm.fi/sotepalvelut/kuntoutus)

## a.) MITEN ASIAKKAAN VALINNANVAPAAUS LAAJENEET?

Osana sote-uudistusta vahvistetaan asiakkaiden oikeutta itse valita, mistä hän saa sosiaali- ja terveyspalveluja. Laajempi valinnanvapaus vahvistaa ihmisten itsemääräämisoikeutta.

Esimerkiksi iäkkäät ja vammaiset henkilöt pystyisivät nykyistä paremmin vaikuttamaan palveluihinsa. Tavoitteena myös on, että paljon palveluja tarvitsevat, kuten eläkeläiset ja lapset, pääsevät nykyistä nopeammin palvelujen piiriin, kun valinnanmahdollisuudet lisääntyvät.

Julkisesti rahoitettuja sosiaali- ja terveyspalveluja voisivat jatkossa tarjota asiakkaalle maakuntien liikelaitokset ja yhtiöt, yksityiset yritykset ja kolmannen sektorin toimijat, kuten järjestöt ja säätiöt.

Käytännössä laajempi valinnanvapaus tarkoittaisi sitä, että asiakas voi valita:

- maakunnan, jossa asioi sekä maakunnan liikelaitoksen palveluyksikön ja toimipisteen
- sosiaali- ja terveyskeskuksen ja hammashoitolan, jotka voivat olla julkisia tai yksityisiä
- asiakassetelillä palveluntuottajan
- henkilökohtaisen budjetin palveluntuottajat
- terveydenhuollon palveluntuottajan toisessa EU-maassa (laki rajat ylittävästä terveydenhuollosta).

Jos asiakas ei halua itse valita, maakunta osoittaa palveluntuottajan, kuten sote-keskuksen. Asiakas voi myös aina halutessaan valita maakunnan palvelun, eli esimerkiksi asiakasseteliä tai henkilökohtaista budjettia ei ole pakko käyttää.

Lastensuojelussa, tahdonvastaisessa hoidossa sekä koulu- ja toisen asteen opiskeluterveydenhuollossa ei olisi valinnanvapautta.

Usein kysyttyä valinnanvapaudesta: [alueuudistus.fi/usein-kysyttya/valinnanvapaus](http://alueuudistus.fi/usein-kysyttya/valinnanvapaus)  
Valinnanvapauden asiakasesimerkkejä: [alueuudistus.fi/valinnanvapaus/asiakasesimerkit](http://alueuudistus.fi/valinnanvapaus/asiakasesimerkit)



## Aikataulu

Esitys asiakkaan valinnanvapauden laajentamisesta on parhaillaan eduskunnan käsiteltävänä.

Eduskunta päättää asiasta kesällä 2018. Lakiesityksen mukaan valinnanvapaus laajenisi vaiheittain vuodesta 2020 alkaen. Valinnanvapauspilotteihin osallistuvilla alueilla valinnanvapaus laajenee jo aikaisemmin, jos sote-uudistus etenee lakiesityksen mukaisella aikataululla. Tarkempi aikataulu ja vaiheistus varmistuu eduskuntakäsittelyn jälkeen.



## Sote-keskus

Uuden sote-mallin mukaiset sosiaali- ja terveyskeskukset aloittaisivat toimintansa 1.1.2021. Sote-keskusten pilotointiin eli kokeiluun osallistuvilla alueilla valinnanvapaus laajenisi jo aikaisemmin.

Lakiesityksen mukaan asukas valitsee haluamansa sosiaali- ja terveyskeskuksen ja hammashoitolan. Palveluntuottajalla pitää olla sopimus maakunnan kanssa, ja sen on täytettävä lainsäädännön ja maakunnan asettamat ehdot. Nämä ehdot voivat koskea esimerkiksi palveluvalikoimaa, toiminnan laatua ja tuottajan vakavaraisuutta.

Käytännössä asiakas listautuu valitsemansa sote-keskuksen asiakkaaksi. Valinta tehdään verkossa tai kirjallisesti. Sote-keskuksiin voi alkaa listautua asiakkaaksi kaikissa maakunnissa viimeistään lokakuusta 2020 lähtien.

Valitsemastaan sote-keskuksesta asiakas saa perustason terveyspalveluja ja sosiaalihuollon neuvontaa. Sote-keskusten palveluja ovat esimerkiksi terveystarkastukset, yleislääkärin vastaanotot, toiminta- ja työkyvyn arvioinnit sekä sosiaalityöntekijän tai sosionomin antama ohjaus ja neuvonta. Asiakas saisi jatkossakin valita erikoissairaanhoidon hoitopaikan lähettävän lääkärin kanssa, kun kyse on ei-kiireellisestä toimenpiteestä.

Sote-keskuksesta saisi myös erikoissairaanhoidon ammattihenkilön palveluja vähintään kahdelta erikoisalalta. Maakunta päättäisi mitä ne ovat. Maakunta voi esimerkiksi päättää tarjota mielenterveys- ja päihdepalveluja sote-keskuksessa. Kokonaisvastuu asiakkaan hoidosta säilyy sote-keskuksen yleislääkärillä, eikä asiakkaan hoitoon tule katkoksia.

Jos asiakas ei itse valitse sote-keskusta 1.1.2021 mennessä, hän on aluksi maakunnan liikelaitoksen sote-keskuksen asiakas. Asiakkaalle ilmoitetaan julkinen sote-keskus, jonka asiakas hän on asuinpaikkansa perusteella. Samalla asiakkaalle ilmoitetaan, että hänellä on oikeus heti halutessaan vaihtaa sote-keskusta.

Jos maakunnan asukas ei ole valinnut sote-keskustaan vuoden 2022 loppuun mennessä, maakunnan on osoitettava hänelle sote-keskus, joka on maakunnan alueella parhaiten asukkaan saavutettavissa (julkinen tai yksityinen).

Sote-keskusta voi halutessaan vaihtaa puolen vuoden välein, tai aikaisemminkin, jos esimerkiksi asuinpaikka vaihtuu. Sote-keskusta voi vaihtaa myös tilapäisesti, jos osan vuotta oleskelee toisella paikkakunnalla.

Jos sote-keskuksella on toimipisteitä eri puolilla Suomea, asiakas voi asioida missä tahansa niistä.

## Sosiaalihuolto jalkautuu sote-keskuksiin

Valinnanvapauslakiesityksen mukaan asiakkaat saavat sosiaalihuollon neuvontaa ja ohjausta sote-keskuksesta. Lisäksi sote-keskuksiin voisi jalkautua tarpeen mukaan maakunnan liikelaitoksen sosiaalihuollon ammattihenkilöitä, kuten sosiaalityöntekijöitä, päihdehuollon työntekijöitä ja geronomeja. He tarjoaisivat sote-keskuksissa sosiaalipalveluja ja tekisivät palvelutarpeen arviointeja.

Näin asiakkaan ei aina tarvitsisi hakeutua maakunnan liikelaitoksen palveluyksikköön, jos hän tarvitsisi sosiaalipalveluja. Palvelutarpeen arvioinnissa voidaan hyödyntää myös digipalveluja, jolloin vähennetään turhaa matkustamista.

Valinnanvapauslakiesityksen mukaan maakunnan liikelaitoksella on oltava moniammatillinen ryhmä, joka työskentelee liikkuvasti maakunnan alueella sote-keskusten yhteydessä. Ryhmään kuuluu sosiaali- ja terveydenhuollon ammattilaisia. Ryhmän tehtävä on antaa sosiaalihuollon konsultaatiopalveluja, arvioida asiakkaiden palvelutarvetta sekä ohjata asiakkaita tarvittaessa maakunnan liikelaitoksen palveluihin.

Asiakas ohjataan maakunnan liikelaitoksen asiakkaaksi, jos hän tarvitsee laajemmin palveluita tai palvelu edellyttää viranomaispäätöstä, jota ei voi tehdä sote-keskuksessa. Maakunnan liikelaitoksen yksikkö voi olla esimerkiksi vanhus- tai vammaispalvelujen yksikkö.

Jos asiakas tarvitsee monia sosiaali- ja terveyspalveluja, hänelle tehdään asiakassuunnitelma. Se sisältää tiedon palveluista ja niiden tarjoajista. Asiakassuunnitelma tehdään asiakkaan tarpeen mukaan sote-keskuksessa, maakunnan liikelaitoksessa tai molempien yhteistyönä.

## Suun terveys ja hammashoito

1.1.2022 alkaen asiakas voi valita maakunnan rahoittaman julkisen tai yksityisen hammashoitolan. Asiakasmaksut ovat samat kaikilla palveluntarjoajilla. Palveluntuottajan pitää kuitenkin olla maakunnan hyväksymä, eli mitä tahansa hammashoitola ei voi valita.

Maakunnan rahoittaman suunhoidon yksikön eli hammashoitolan palveluja ovat suusairauksien ennaltaehkäisy ja neuvonta, suun terveystarkastukset ja hoitosuunnittelu, suun ja hampaiden hoitotoimenpiteet iensairauksissa, hampaiden paikkauksissa, infektioissa ja kirurgiassa, kuvantamispalvelut sekä hammasproteesien korjaukset.

Suurin osa erityistason hoidosta ja kaikki vaativa erityistason hoito annetaan maakunnan liikelaitoksessa eli julkisessa suunhoidon yksikössä tai sairaalassa. Tällaista hoitoa ovat esimerkiksi suun alueen vaativat leikkaukset.

Maakunnan liikelaitos voi myös antaa asiakassetelin, jolla asiakas voi itse valita palveluntuottajan (esim. oikomishoito ja hammasproteesit).

## Asiakasseteli

Valinnanvapauslakiesityksen mukaan maakunnan liikelaitoksen olisi myönnettävä asiakaseteleitä tietyissä palveluissa. Asiakas käyttäisi asiakassetelin yksittäisen palvelun hankkimiseen palveluntuottajalta.

Asiakasseteliä pitäisi tarjota esimerkiksi kotihoidossa, asumispalveluissa ja lääkinnällisessä kuntoutuksessa. Lisäksi asiakasseteli olisi myönnettävä, jos hoitotakuun aikarajat ylittyvät.

Maakunta voisi käyttää halutessaan asiakasseteliä laajemminkin. Se ei kuitenkaan saa haitata maakunnan viimesijaista vastuuta liikelaitoksen palvelujen toimivuudesta. Asiakassetelillä hankittavan palveluntuottajan taas pitää olla maakunnan hyväksymä sekä rekisteröitynyt palveluntuottajarekisteriin.

Jos asiakas haluaa käyttää asiakassetelin tai ottaa käyttöönsä henkilökohtaisen budjetin, hän valitsee silloin jonkun muun tuottajan kuin maakunnan liikelaitoksen. Liikelaitos voi kuitenkin tuottaa samoja palveluja sellaisille asiakkaille, jotka eivät halua käyttää asiakasseteliä tai ottaa palvelua mukaan henkilökohtaiseen budjettiinsa.

## Henkilökohtainen budjetti

Ne henkilöt, joilla on laaja ja pitkäaikainen avuntarve, voisivat saada käyttöönsä henkilökohtaisen budjetin tietyin ehdoin. Budjetti on tarkoitettu erityisesti iäkkäille ja vammaisille ihmisille.

Henkilökohtaisen budjetin avulla asiakas voisi valita palveluntuottajan ja vaikuttaa palvelunsa sisältöön. Maakunnan liikelaitos korvaa palveluntuottajalle ennalta määrättyyn

arvoon asti kustannukset palveluista. Palveluntuottajan pitää olla rekisteröitynyt palveluntuottajarekisteriin.

## Asiakasmaksut

Maakunnan asukkaalle asiakasmaksu on sama riippumatta siitä, tuottaako palvelun julkinen vai yksityinen tuottaja. Siten esimerkiksi maakunnan sote-keskuksessa maksut ovat samat kuin yrityksen ylläpitämässä sote-keskuksessa. Maakuntien välillä maksut voivat kuitenkin vaihdella.

Maakunnalla on oikeus päättää, että palveluista peritään alempi maksu kuin mikä on laissa säädetty enimmäismaksu tai että maksua ei peritä ollenkaan.

Pitkäaikaisesti tarvittavissa palveluissa maksu voi määräytyä palvelujen määrän ja asiakkaan tulojen perusteella (esimerkiksi kotipalvelu) tai pelkästään tulojen perusteella (esimerkiksi pitkäaikainen laitoshoido). Tulojen perusteella määräytyvä maksu ei kuitenkaan voi olla korkeampi kuin palvelusta maakunnalle aiheutuva kustannus.

Asiakasmaksujen enimmäissuuruudesta säädetään parhaillaan valmisteltavassa asiakasmaksulaissa. Lähtökohtana on, että asiakasmaksut ovat mahdollisimman yhdenvertaisia ja kohtuullisia, eivätkä ne estä palvelujen käyttöä. Lue lisää asiakasmaksulainsäädännön uudistuksesta: [alueuudistus.fi/asiakasmaksut](http://alueuudistus.fi/asiakasmaksut)

## Maakunnan korvaukset tuottajille

Maakunta maksaa sosiaali- ja terveystalvelujen tuottamisesta korvaukset suoraan tuottajille. Kela hoitaa maksatuksen. Palveluntuottajalle maksettavien korvausten on kannustettava vaikuttaviin palveluihin, edistettävä väestön hyvinvointia ja terveyttä sekä toimintakyvyn ylläpitämistä.

Maakunta voi maksaa tuottajille kiinteitä korvauksia, suoriteperusteisia korvauksia ja kannustinkorvauksia. Lisäksi tuottaja voi saada lisäkorvausta esimerkiksi syrjäisyyden perusteella.

Lähtökohtana on, että tuottajien odotetaan kilpailevan ensisijaisesti palvelujen laadulla. Sen vuoksi kunkin maakunnan maksamat korvaukset ovat pääsääntöisesti kaikille tuottajille samansuuruiset samasta palvelusta.

Valinnanvapauslakiesityksen mukaan maakunta maksaa sosiaali- ja terveyskeskukseen listautuneesta asiakkaasta kuukausittain kiinteän korvauksen (ns. kapitaatio). Korvaus perustuu kansallisiin tarvetekijöihin, joita ovat maakuntien asukkaiden ikä, sukupuoli, sairastavuus, työssäkäynti ja muut sosio-ekonomiset tekijät.

Asiakassetelin arvo on määriteltävä siten, että asiakkaalla on tosiasiallinen mahdollisuus valita sillä maakunnan hyväksymä tuottaja. Asiakassetelin arvo ei saa ylittää maakunnan oman tuotannon kustannuksia, mutta sillä on saatava lainsäädännön vaatimusten mukainen palvelu. Henkilökohtaisen budjetin suuruuden määrittämisessä on otettava huo-

mioon asiakkaan palvelujen käyttötarve ja se, mitä palvelujen tuottaminen maakunnan liikelaitoksessa maksaisi.

Lue lisää palveluntuottajien korvauksista: [alueuudistus.fi/tuottajien-korvaukset](http://alueuudistus.fi/tuottajien-korvaukset)



## Palveluntuottajien valvonta

Maakunnan tehtävänä on valvoa, että palveluntuottajat toimivat lainmukaisesti. Jos tuottajan havaitaan toimivan lain vastaisesti, maakunta on velvollinen ilmoittamaan tuottajalle että menettely on lain vastainen ja edellytettävä että lain vastainen toiminta lopetetaan. Mikäli tuottaja ei korjaa tapojaan, tuottaja voidaan irtisanoa järjestelmästä.

Asiakkailla on lain perusteella oikeus ilmoittaa maakunnalle tuottajan toiminnassa havaitsemistaan puutteista, epäkohdista ja laittomuuksista. Sosiaali- ja terveystieteissä ylin valvontaviranomainen on Valtion lupa- ja valvontavirasto Luova.

## b.) LASTEN, NUORTEN JA LAPSIPERHEIDEN PALVELUT

Lapsi- ja perhepalvelut uudistuvat. Kaikissa maakunnissa otetaan käyttöön perhekeskustoimintamalli. Lisäksi toimintakulttuuria uudistetaan lapsen oikeuksiin ja tietoon perustuvaksi.

Kun sosiaali- ja terveystieteet vuonna 2020 siirtyvät maakuntien järjestettäväksi, kuntiin jää edelleen vastuu monista lasten ja nuorten kannalta tärkeistä palveluista. Tällaisia pal-

veluja ovat esimerkiksi varhaiskasvatus ja perusopetus, vapaa-ajan palvelut sekä kulttuuri- ja liikuntapalvelut.

Sosiaali- ja terveystalvaeluissa lapsiperheiden valinnanvapaus lisääntyy. Tulevaisuudessa lapsiperhe voi itse valita, missä sote-keskuksessa tai hammashoitolassa asioi. Huoltaja valitsee alle 15-vuotiaan sote-keskuksen.

Lastensuojelussa ja koulu- ja opiskeluterveydenhuollossa valinnanvapautta ei ole. Kouluterveydenhuolto ja toisen asteen opiskeluterveydenhuolto sekä niihin liittyvä suun terveydenhuolto kuuluvat maakuntien hoidettaviksi.

## Lasten, nuorten ja perheiden palvelut uudistuvat

Kaikissa maakunnissa tehdään parhaillaan lapsi- ja perhepalvelujen kehittämistyötä, jossa luodaan uusia alueellisia malleja palveluihin.

Alueilla tehdyn kehittämistyön parhaita tuloksia ja käytäntöjä voidaan ottaa käyttöön missä tahansa maakunnassa.

Käynnissä olevalla lapsi- ja perhepalvelujen uudistuksella (LAPE-muutosohjelma) varmistetaan, että lapset, nuoret ja perheet saavat tarvitsemansa tuen ja palvelut riippumatta siitä, kuka niiden järjestämisestä vastaa. Kun sopiva tuki tulee oikeaan aikaan, siirtyy painopiste korjaavista palveluista ehkäiseviin. Näin myös kustannukset pysyvät aisoissa. Tarkoituksena on, että viranomaiset tekevät keskenään yhteistyötä niin, että lapsen ja hänen perheensä ei enää tarvitse asioida monessa paikassa erikseen. Lisäksi palvelut saa helposti ja läheltä. Palvelut voivat olla osin myös digipalveluja ja kotona annettavia palveluja.

- Näin lasten, nuorten ja perheiden palvelut uudistuvat (LAPE-ohjelma)  
<http://stm.fi/lapsi-ja-perhepalvelut/projektisuunnitelmat>
- Maakunnalliset hankkeet  
<http://stm.fi/hankkeet/lapsi-ja-perhepalvelut/maakuntahankkeet1>

## Perhekeskus kokoaa perheiden palvelut yhteen

Perhekeskus verkostoi nykyisin hajallaan olevat palvelut, kuten esimerkiksi äitiys- ja lastenneuvolan ja muita lapsiperheiden terveystalvaeluita, kotipalvelun, perhetyön, lapsioikeudelliset palvelut sekä järjestöjen ja seurakuntien työn.

Perhekeskusmalli voi tarkoittaa joko saman katon alle koottuja palveluja tai verkostomaiseen yhteistyöhön perustuvia palveluja.

Perhekeskus tarjoaa palveluja kaikenikäisille lapsille ja heidän vanhemmilleen. Monessa maakunnassa palveluja kehitetään myös nuorille.

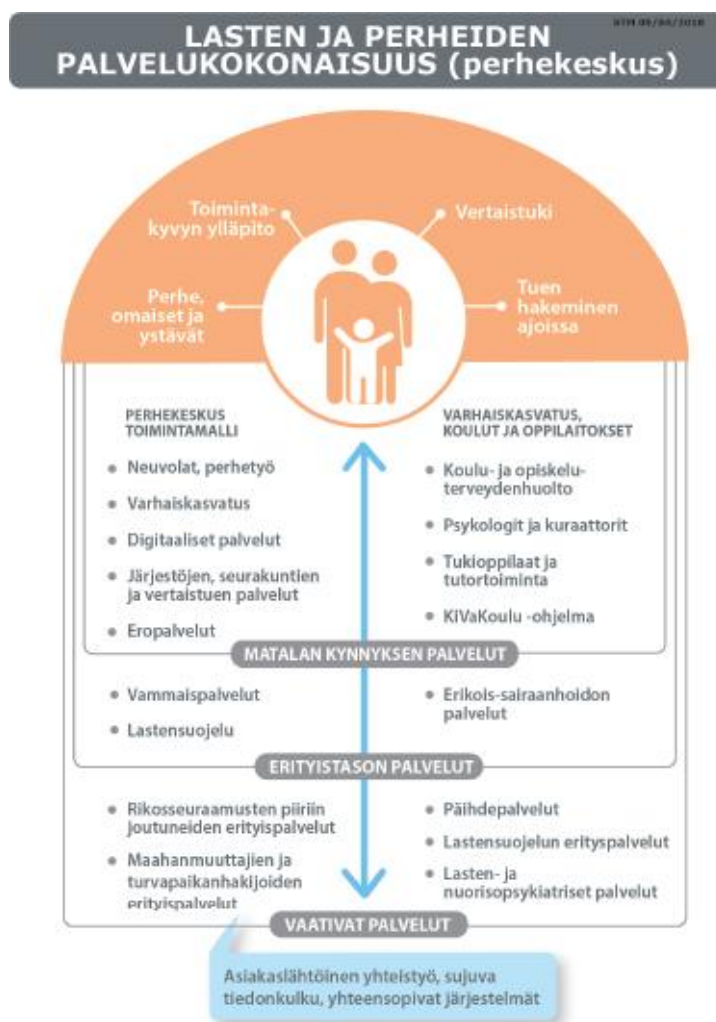


Jokaisessa perhekeskuksessa on lapsille ja perheille avoimia kohtaamispaikkoja, jotka mahdollistavat vanhempien keskinäisen tuen ja tarjoavat toimintaa, joka on suunniteltu yhdessä perheiden kanssa.

Alueellisen perhekeskusmallin kehittäminen on käynnissä kaikissa maakunnissa.

- Perhekeskukset kokoavat lapsiperheiden palvelut yhteen

<http://stm.fi/lape/perhekeskukset>



## Erityispalvelut lähemmäs peruspalveluja

Erityispalvelut ja vaativimman tason palvelut sovitetaan yhteen siten, että vaikeissa elämäntilanteissa elävät lapset ja nuoret saavat parhaan mahdollisen avun ja palvelut.

Erityistason sosiaali- ja terveydenhuollon palvelut toteutetaan mahdollisimman usein lähellä perheen peruspalveluja tai lapsen tai nuoren lähiyhteisöissä, kuten varhaiskasvatuksessa, koulussa ja oppilaitoksissa.

Lisäksi Suomeen perustetaan viisi vaativimpien palveluiden osaamis- ja tukikeskusta: Ouluun, Tampereelle, Turkuun, Kuopioon ja Helsinkiin.

Osaamis- ja tukikeskuksiin koottavia tai niihin verkostoituvia palveluita ovat esimerkiksi:

- osa vaativimmasta lasten ja nuorten erikoissairaanhoidosta, mukaan lukien lasten ja nuorten oikeuspsykiatria.
- vaativin lastensuojelu, mukaan lukien koulukodit.
- muun muassa vaativat vammaispalvelut ja maahanmuuttajien palvelut, joissa tarvitaan usean alan erityisosaamista.

Lue lisää: Erityis- ja vaativimman tason palvelut helpommin saataville

<http://stm.fi/lape/erityis-ja-vaativimmat-palvelut>

## Varhaiskasvatus, koulu ja oppilaitos hyvinvoinnin tukena

Kuntiin jäävät varhaiskasvatus, koulut ja oppilaitokset sekä oppilashuolto (koulukuraattorit ja koulupsykologit) vahvistavat rooliaan oppilaiden ja opiskelijoiden hyvinvoinnin edistäjinä.

Maakunta- ja sote-uudistus muuttaa organisaatioiden vastuita ja tehtäviä, jolloin syntyy uusia yhdyspintoja ja verkostoja. Kuntien sivistystoimen ja maakuntien sote-palvelujen yhdyspinta tarkoittaa niitä palveluja, joiden suunnitteluun ja toteuttamiseen vaaditaan tiivistä yhteistyötä.

Maakuntien ja kuntien on käynnistettävä neuvottelumenettely, jossa sovitaan tehtävien hoitamiseen liittyvästä yhteistyöstä, tavoitteista ja työnjaosta.

LAPE-ohjelmaan liittyvää varhaiskasvatuksen, koulun ja oppilaitosten toiminnan kehittämistyötä tehdään parhailaan 11 maakunnassa ja pääkaupunkiseudulla. Lisäksi esimerkiksi oppilashuoltoon luodaan uusia toimintamalleja, jotta lapset ja nuoret saavat tulevaisuuden kunnissa ja maakunnissa oikea-aikaista ja tarpeenmukaista tukea.

Lue lisää: Vastuu lasten, nuorten ja perheiden hyvinvoinnista ja oppimisesta on yhteinen  
<https://stm.fi/documents/1271139/5721501/Saarikko+%2B+GrahnlLaasonen+kirje+maakuntiin.pdf/3c1dcd97-0f29-4efb-8d1f-d4603f9f3b0f/Saarikko+%2B+GrahnlLaasonen+kirje+maakuntiin.pdf.pdf>

## Toimintakulttuuri lapsen oikeuksiin perustuvaksi

Maakunnan ja kunnan hallinnossa sekä päätöksenteossa on otettava huomioon lapsen oikeudet sekä vaikutukset lapsiin.

Lapsivaikutusten arvioinnin lisäksi käyttöön on otettava lapsibudjetointi. Se tarkoittaa kunnan, maakunnan tai valtion talousarvion tarkastelemista lapsen oikeuksien näkökulmasta.

Tällä hetkellä kuusi maakuntaa pilotoi UNICEFin tuella Lapsiystävällinen maakunta -toimintamallia, ja pilotoinnin perusteella luodaan ohjeistus kaikkien maakuntien käyttöön.

Kuntien ja maakuntien toimijoille ja päättäjille tarjotaan jatkossa koulutusta ja välineitä päätösten lapsivaikutusten arviointiin, lasten ja nuorten mielipiteiden selvittämiseen sekä eritaustaisten ja eri-ikäisten lasten ja nuorten hyvinvoinnin seurataan ja raportointiin.

Lue lisää: Toimintakulttuurin muutos – Kohti lapsiystävällistä kuntaa ja maakuntaa  
<http://stm.fi/lape/toimintakulttuuri>

## **c.) NUORTEN AIKUISTEN JA TYÖIKÄISTEN PALVELUT**

Nuoret aikuiset ja työikäiset valitsevat itse sote-keskuksensa ja hammashoitolansa. Työterveyshuolto pysyy ennallaan. Ammattikorkeakouluopiskelijat tuodaan YTHS:n piiriin.

Nuorten aikuisten ja muiden työikäisten valinnanvapaus sosiaali- ja terveyspalveluissa laajenee nykyisestä. Maakunnan asukas voi vapaasti valita julkisen tai yksityisen sosiaali- ja terveyskeskuksen ja hammashoitolan, kunhan nämä ovat maakunnan hyväksymiä tuottajia. Henkilö voi valita myös maakunnan liikelaitoksen ja sen palveluyksikön. Tarvitessa asiakas voi saada asiakaseteleitä tai henkilökohtaisen budjetin.

### **Työterveyshuolto jatkuu**

Jatkossakin on olemassa työnantajan kustantamaa työterveyshuoltoa. Suuri osa työikäisestä väestöstä käyttää näitä palveluja. Heillä on silti terveydenhuollon palveluissa mahdollisuus käyttää samaa valinnanvapautta kuin kaikilla muillakin asukkailla. Samoin on edelleen yksityisiä sosiaali- ja terveyspalveluja, jotka asiakas maksaa itse esimerkiksi yksityisellä sairausvakuutuksella.

### **Kiireellinen hoito ei muutu**

Kiireellinen hoito ei muutu nykyisestä – aina voi hakeutua lähimpään päivystyspisteeseen tai soittaa hätätapauksessa 112.

### **Opiskelijoiden terveydenhuolto**

Korkeakouluopiskelijoiden terveyspalveluiden järjestämisestä vastaa jatkossa Kansaneläkelaitos ja niiden tuottamisesta YTHS. Vuodesta 2020 alkaen nämä palvelut laajenevat myös ammattikorkeakouluopiskelijoille. Korkeakouluopiskelijoilta peritään palveluista pakollinen veroluonteinen terveydenhoitomaksu.

Lukiolaiset ja ammatillisessa koulutuksessa opiskelevat opiskelijat saavat terveydenhoidon ja hammashoidon maakunnalta.

Opiskelijoilla on kuitenkin maakunnan palveluissa sama valinnanvapaus kuin kaikilla asukkailla. Myös opiskelija voi mennä sote-keskukseen, muuhun maakunnan palveluun tai mihin tahansa päivystykseen.

## Työllistymispalvelut osatyökykyisille ja työkyvyn tuki

Nykyiset TE-palvelut ja ELY-keskusten yrityspalvelut siirtyvät maakuntien vastuulle vuonna 2020.

Jotta osatyökykyisten työllistymisen tueksi tarkoitettua sote- ja TE-palvelujen keinovalikoimaa voidaan käyttää tehokkaasti ja tuloksellisesti, palvelut on sovitettava yhteen niin, että osatyökykyisten työllistyminen ja työssä jatkaminen helpottuu.

Palveluketjut toimivat saumattomasti ja oikea-aikaisesti, päällekkäiset toiminnot ovat vähentyneet ja ihmiset saavat tarvitsemansa avun. Näin työkyvyn alenema ei johda kokonaan työelämän ulkopuolelle tai työhönpaluu on osan työkyvystään menettäneelle mahdollista.

Työkyvyn tukeen luodaan uusi palvelukokonaisuus, jossa maakuntien työkyvyn tuen palvelut on rakennettu osaksi olemassa olevia hoito- ja kuntoutuskäytäntöjä. Tavoitteena on, että asiakas saa oikea-aikaiset, sujuvat ja tarkoituksenmukaiset tukipalvelut osana hoitoa ja kuntoutusta, siten että työssä jatkaminen ja työhönpaluu voi tapahtua oikea-aikaisesti.

Tulevaisuudessa kaikissa maakunnissa toimii myös työkykykoordinaattoreita esimerkiksi sote- ja TE-palveluissa, kunnissa, oppilaitoksissa ja järjestöissä.

- Työkykykoordinaattorit  
<http://stm.fi/tyokykykoordinaattori/koulutus>

Osatyökykyisten henkilöiden työllistymisellä on suuri vaikutus maakunnan talouteen: se nostaa työllisyysastetta ja tuo lisää työvoimaa maakunnan käyttöön. Osatyökykyiselle henkilölle itselleen mahdollisuus osallistua työelämäään merkitsee yhdenvertaisuutta ja taloudellisen tilanteen kohenemistä.

- Osatyökykyisille tie työelämäään (OTE-kärkihanke)  
<http://stm.fi/hankkeet/osatyokykyisyys>
- Alueelliset kokeiluhankkeet  
<http://stm.fi/osatyokykyisyys/rahoitettavat-kokeiluhankkeet>
- Uutisia alueellisista kokeiluista  
<http://stm.fi/ote/uutisia-alueilta>

## d.) IÄKKÄIDEN PALVELUT

Koti- ja omaishoidon uudistuksella halutaan varmistaa, että ikääntyneet ja omaishoitoperheet saavat yhdenvertaiset palvelut kaikkialla Suomessa. Iäkkäät voivat asua kotona mahdollisimman pitkään, koska kotona pärjäämistä tuetaan riittävästi.

### Koti- ja omaishoito

Maakunta- ja sote-uudistuksessa koti- ja omaishoidon palvelut siirtyvät maakuntien järjestämisvastuulle. Myös iäkkäiden asumispalvelut siirtyvät maakunnan järjestettäväksi. Arkiympäristöstä sekä kulttuuri- ja liikuntapalveluista vastaa edelleenkin oma kunta.

Vaikka palvelut järjestää vastedes maakunta, saa asiakas jatkossakin koti- ja omaishoitoon liittyviä palveluja omalta asuinseudultaan.

Kaikissa maakunnissa valmistellaan iäkkäiden yhteensovittua palvelukokonaisuutta, jonka osana otetaan käyttöön iäkkäille tarkoitettu asiakas- ja palveluohjaus. Sen avulla iäkkäät voidaan ohjata tarpeenmukaisten, yhteen sovitettujen palvelujen ja tuen piiriin. Näin kotona on turvallista asua mahdollisimman pitkään.

Keskitetyn asiakas- ja palveluohjauksen avulla voidaan ohjata asiakasvirtoja ja kohdentaa palvelut palvelutarpeen arvioinnin perusteella eri asiakasryhmille. Samalla on mahdollista tehdä läpinäkyväksi tuet ja palvelut sekä kriteerit, joilla palveluja myönnetään, sekä varmistaa ja seurata näitä palveluita.

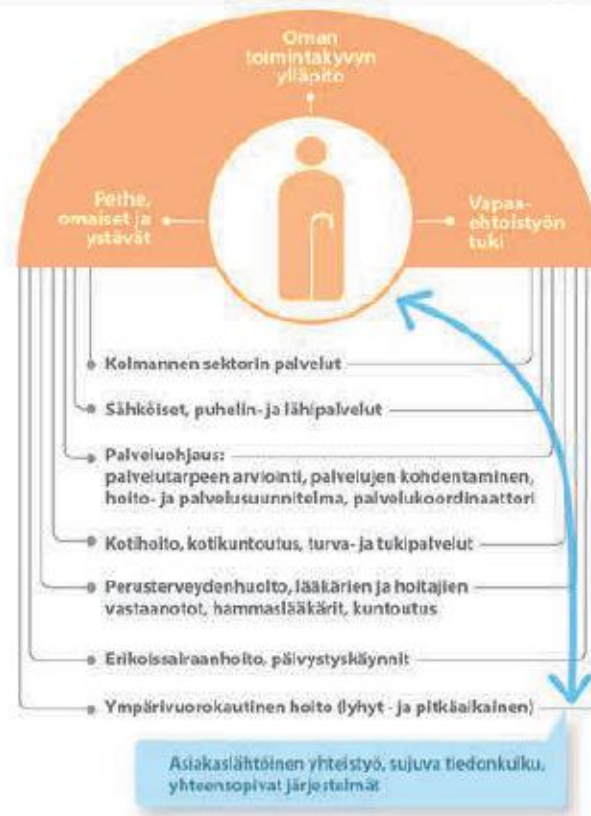
Koti- ja omaishoitoa kehitetään myös digitalisaatiota hyödyntämällä. Digitalisaatio tarjoaa uusia vaihtoehtoja, muun muassa sähköisiä ja etäpalveluja sekä välineitä oman terveydentilan seuraamiseen.

Iäkkäiden ihmisten itsemääräämisoikeutta palveluissa vahvistetaan. Myös iäkkäät saavat jatkossa valita nykyistä laajemmin palveluntuottajan. Ikäihminen voi valita maakunnan liikelaitoksen ja sen palveluyksikön sekä julkisen tai yksityisen sote-keskuksen ja hammashoitolan. Tarvittaessa iäkäs voi saada asiakasaseteleitä tai henkilökohtaisen budjetin, joilla voi hankkia esimerkiksi asumispalveluja tai kotihoitoa.

Näin koti- ja omaishoito uudistuu (I&O-kärkihanke)

<http://stm.fi/koti-ja-omaishoito/kuvaus>

## IÄKKÄÄN PALVELUKOKONAISUUS



### 8.3 KASVUPALVELUT

Kasvupalvelut kokoavat yhteen työnhakijoiden, työnantajien ja yritysten palvelut maakunnassa. Kasvupalvelujen tarkoituksena on turvata toimivat työmarkkinat ja osaavan työvoiman saatavuus sekä edistää maahanmuuttajien kotoutumista.

Nykyisin näitä tehtäviä hoidetaan valtion aluehallinnon TE-palveluissa ja ELY-keskuksissa toisistaan erillisinä. Uusien maakuntien kasvupalveluilla edistetään uutta yritystoimintaa, yritysten kasvua, uudistumista ja kansainvälistymistä sekä vastataan työmarkkinoiden muutoksiin.

Maakuntavaltuustoilla on tärkeä rooli tukea päätöksillään alueellista elinvoimaa ja yrittäjyyttä. Yrittäjyydelle luodaan entistä paremmat lähtökohdat, kun työvoimapalvelut yhdistetään kiinteästi yritysten kasvua tukeviin palveluihin maakuntiin.

Maakuntien ikärakenne, maantieteelliset piirteet sekä ammatti- ja työpaikkarakenteet ovat erilaisia. Tulevaisuudessa maakunnat voivat aiempaa paremmin sovittaa palvelut vastaamaan juuri oman maakunnan tarpeita. Maakunnat voivat itse määrittellä strategiansa pohjalta, miten kasvupalvelut järjestetään. Lainsäädäntö määrittelee vähimmäispalvelut.

Käytännössä kasvupalveluita ovat esimerkiksi julkiset rekrytointipalvelut ja työnhakijoiden osaamisen kehittämisen palvelut. Lisäksi maakunnat myöntävät erilaisia tukia sekä tarjoavat asiantuntijapalveluita yritysten liiketoiminnan ja innovaatioiden kehittämiseen.



sekä työllisyyden edistämiseen. Erityistä panostusta tarvitsevat vaikeammin työllistyvät, joiden tukena voidaan maakuntauudistuksen myötä hyödyntää aikaisempaa paremmin myös sote-palveluita.

## **Kasvupalveluja voidaan tuottaa eri tavoin**

Maakunnat voivat tuottaa kasvupalveluita itse tai hankkia palveluita palveluntuottajilta. Palvelutuotannossa voidaan hyödyntää myös niin sanottua allianssimallia.

Allianssin perusta on maakunnan, kuntien ja palveluntuottajien välinen yhteinen sopimus. Tällöin osapuolet vastaavat yhdessä kasvupalvelujen ja kuntien yleisen toimialan elinvoimatehtäviin liittyvien palvelujen suunnittelusta ja toteuttamisesta. Osapuolet jakavat projektiin liittyvät hyödyt ja riskit sekä noudattavat tiedon avoimuuden periaatteita.

Muutoksen yhteydessä siirtyy noin 2800 työntekijää maakuntien palvelukseen. Ennen muutoksen toteuttamista pilotoidaan ELY-keskuksissa ja TE-toimistoissa uudenlaisia toimintamalleja, jossa on mahdollista ottaa mukaan palvelujen tuottamiseen aikaisempaa laajemmin yksityisen ja kolmannen sektorin palveluntuottajia.

Piloteissa halutaan hyödyntää uusia palvelujen tuottamisen malleja, kuten allianssimallia. Tavoitteena on rakentaa uudenlaisia asiakaskeskeisiä palvelukokonaisuuksia. Maakunnat voivat hyödyntää pilottien tuloksia omia palveluja suunnitellessaan. Maakunnan palvelut työnhakijoille

Työnhakijat rekisteröityvät jonkin maakunnan rekrytointipalvelujen asiakkaiksi. Työhaakuun liittyvän neuvonnan ja ohjauksen lisäksi työnhakija voi saada tarvittaessa ammatinvalinta- ja uraohjautta sekä ammatillista osaamista ja valmiuksia lisäävää koulutusta, yrittäjyyskoulutusta ja kotoutumiskoulutusta.

Maakunnan tai palveluntuottajan on informoitava työnhakijaa tarvittaessa hänen työllistymistään edistävästä muista palveluista, työttömyysetuuden hakemisesta sekä velvoitteista, jotka ovat työttömyysetuuden saamisen edellytysinä.

Maakunnan tulee järjestää alueelleen riittävä määrä palvelupisteitä, joissa työnhakijat voivat aloittaa työhaun sekä saada työllistymiseen liittyvää neuvontaa ja ohjausta. Maakunnan tai palveluntuottajan on ohjattava asiakas palvelutarpeen mukaisiin palveluihin ja neuvottava palveluntuottajan valinnassa.

Jos yrityksestä irtisanotaan henkilöstöä, maakunta huolehtii muutosturvan toteuttamisesta yhdessä työnantajan ja henkilöstön edustajien kanssa.

## **Miten pidetään huolta vaikeammin työllistyvistä?**

Maakunta järjestää työllistymistä edistävää monialaista yhteispalvelua, jossa kasvupalvelut yhteensovitetaan sosiaali- ja terveystieteiden palvelujen ja tarvittaessa Kansaneläkelaitoksen kuntoutuspalvelujen ja järjestöjen toiminnan kanssa.

Tarve palvelujen yhteensovittamiseen on silloin, kun työnhakijalla on työ- ja toimintakyvyn rajoitteita tai elämänhallintaan liittyviä ongelmia. Ne eivät ratkea pelkällä viranomaisten välisellä konsultaatiolla, vaan edellyttävät tiivistä yhteistyötä. Digitaalisten palvelujen ohella on aina tarjottava mahdollisuus saada myös kasvokkain tapahtuvaa henkilökohtaista palvelua.

## Maakunnan palvelut yrityksille

Maakunta järjestää yritysasiakkaille palveluja oman palvelustrategiansa määrittelemässä laajuudessa. Yrityksille suunnattu palvelukokonaisuudet/sisällöt voivat koskea esimerkiksi yrityksen perustamista, työnantajuutta, johtamista, talouden hallintaa, tuotteiden ja palvelujen kehittämistä ja yritystoiminnan laajentamista.

## Valtakunnalliset kasvupalvelut yrityksille

Maakunnallisten kasvupalveluiden lisäksi tarjotaan valtakunnallisia kasvupalveluita. Ne tarjoavat yrityksen sijaintipaikasta riippumatta palveluja liittyen kansainvälistymiseen, innovaatorahoitukseen, kansainvälisiin investointeihin ja matkailuun.

Valtakunnallisten palveluntuottajien (esim. Business Finland, Finnvera Oyj ja Suomen Teollisuussijoitus Oy) ja maakuntien pitää huolehtia yhdessä siitä, että yritysasiakkaille tarjottavat palvelukokonaisuudet ja palveluketjut ovat toimivia ja toisiaan täydentäviä eivätkä päällekkäisiä. Tavoitteena on, että palveluja tarjotaan yritysasiakkaille ns. yhden yhteydenoton periaatteella. Tällöin on tärkeää jakaa yritysasiakastietoja julkisten palveluntarjoajien välillä. Jatkossa digipalvelut mahdollistavat yhä laajemmat asiakashyödyt ja kustannustehokkaan palvelutuotannon.

Lisätietoa kasvupalveluista: [alueuudistus.fi/kasvupalvelut](http://alueuudistus.fi/kasvupalvelut)

Video kasvupalvelujen tehtävistä: <https://youtu.be/nNc1uOmUJLM>

Video allianssimallista kasvupalveluissa:

[https://www.youtube.com/watch?v=CKMey\\_o71HA&app=desktop](https://www.youtube.com/watch?v=CKMey_o71HA&app=desktop)

## 8.4 PELASTUSTOIMI JA VARAUTUMINEN

Maakunnat vastaisivat jatkossa pelastustoimen järjestämisestä. Vuoden 2020 alusta jokaisella maakunnalla on oma pelastuslaitos.

Pelastustoimea uudistetaan osana maakuntauudistusta. Tavoitteena on taata kustannustehokas, yhtenäinen ja laadukas pelastustoimi koko maassa niin, että pelastustoimen toimintavalmius ei heikkene. Tarkoituksena on vahvistaa pelastustoiminnan ja varautumisen valtakunnallista johtamista ja suunnittelua.

Käytännössä uudistus tarkoittaa sitä, että kaikissa 18 maakunnassa on vuoden 2020 alusta alkaen oma pelastuslaitos nykyisten 22 alueellisen pelastuslaitoksen sijaan. Sisäministeriö on valmistellut tulevan pelastustoimen järjestämislain.

Pelastustoimen uudistuksella on yhteys sote-uudistuksen ensihoitoa koskeviin ratkaisuihin. Hallitus on linjannut, että kaikki 18 maakuntaa järjestävät ensihoidon. Näin pelastuslaitokset voivat edelleen tuottaa ensihoitopalveluja terveydenhuollolle. Tällä hetkellä pelastuslaitokset hoitavat vuosittain noin 400 000 ensihoitotehtävää.

Uudistuksessa vahvistetaan valtion ohjausta pelastustoimessa. Vahva ohjaus toteutetaan siten, että valtioneuvosto hyväksyy pelastustoimen valtakunnalliset tavoitteet, ja sisäministeriö ohjaa suoraan 18 maakunnan pelastustointa. Valtioneuvosto voi myös päättää joidenkin pelastustoimen erityistehtävien keskittämisestä yhden tai useamman maakunnan hoidettavaksi.

Valtioneuvoston ohjesäännön mukaan sisäministeriölle kuuluu aluehallinnon yhteinen varautuminen poikkeusoloihin ja häiriötilanteisiin. Maakuntaudistuksen valmistelussa on tarkoitus, että tämä tehtävä säilyy eli sisäministeriö vastaa alueellisen yhteisen varautumisen valtakunnallisesta yhteensovituksesta. Näin maakunta vastaa oman alueensa varautumisesta ja sisäministeriö siitä, että maakuntien varautumisen kokonaisuus on valtakunnallisesti toimiva.

Sisäministeriö arvioi ja valvoo jatkossa pelastustoimen palvelutasoa. Perustettavalla valtion lupa- ja valvontavirastolla olisi pelastustoimen järjestämisen ja tuottamisen sekä maakuntien varautumisen lainmukaisuuden valvonta.

Lisätietoa pelastustoimen uudistuksesta: [alueuudistus.fi/pelastustoimi](http://alueuudistus.fi/pelastustoimi)  
ja [intermin.fi/pelastustoimenuudistus](http://intermin.fi/pelastustoimenuudistus)



## 8.5 YMPÄRISTÖTEHTÄVÄT

Ympäristötehtävien korkeatasoisella hoitamisella maakunnat voivat tehokkaasti vaikuttaa alueensa ympäristön laatuun ja asukkaiden hyvinvointiin.

Ympäristötehtävät ovat jatkossa kunnan, maakunnan ja valtion tehtävinä. Kunnat vastaavat paikallista osallistumista ja elinvoimaa tukevista ympäristötehtävistä ja pienemmistä ympäristöluvista, Maakunnat vastaavat alueensa kehittämis- ja edistämistehtävistä, Valtion lupa- ja valvontavirastolla (Luova) ovat oikeusturvaa, luvitusta ja valvontaa sekä yleisen edun valvontaa koskevat oikeusharkintaiset tehtävät.

Maakuntien keskeisiä ympäristötehtäviä ovat maakunnan suunnittelu ja maakuntakaavoitus, kuntien alueidenkäytön suunnittelun ja rakennusvalvontatoimen järjestämisen edistäminen, vesien- ja merenhoito, merialuesuunnittelu, luonnonsuojelun edistäminen, kulttuuriympäristöjen hoito sekä ympäristötiedon tuottaminen. Näiden tehtävien korkeatasoisella hoitamisella maakunnat voivat tehokkaasti vaikuttaa alueensa ympäristön laatuun ja asukkaiden hyvinvointiin.

Monialaisena toimijana maakunnalla on merkittävät mahdollisuudet edistää tehokkaasti kestävästä kehitystä, vähähiilisyttä, energia- ja materiaalitehokkuutta, ilmastotavoitteita sekä kiertotaloutta. Maakunnan tehtäviin kuuluukin ilmasto- ja energiatehokkuustyön koordinointi ja neuvonta sekä kiertotalouden edistäminen.

Ympäristönäkökohtien kytkeminen maakunnan kaikkien tehtävien hoitamiseen ja maakunnan strategiaan tavoitteisiin on tärkeää synergiaetujen hyödyntämiseksi. Esimerkiksi elinympäristön laatu vaikuttaa tutkitusti myönteisesti ihmisten elämän laatuun ja terveyteen. Maakunta voi hyötyä tästä merkittävästi sote-tehtävien hoitamisessa. Näistä maakuntien vastuulla olevista eri ympäristötehtävistä voit lukea tarkemmin osoitteesta [alueuudistus.fi/ymparistotehtavat](http://alueuudistus.fi/ymparistotehtavat).

Monet ympäristökysymykset ja alueiden kehittämistarpeet ylittävät maakuntien rajat. Maakunnat voivat keskinäisellä yhteistyöllä lisätä toiminnan vaikuttavuutta ja vahvistaa osaamista. Yhteistyöllä ja työnjaolla voimavarojen käyttöä voidaan tehostaa.

Nykyiset ELY-keskusten vesilain mukaiset viranomaistehtävät jakautuvat siten, että vesilain noudattamisen valvonta ja vesilain yleisen edun valvonta kuuluvat Valtion lupa- ja valvontavirastolle. Maakunnilla olisi rinnakkainen toimivalta niissä vesilain valvonnan tehtävissä, jotka kytkeytyvät maakunnille osoitettuihin vesienhoidon ja vesivarojen käytön suunnittelu- ja kehittämistehtäviin.

Lisätietoa maakuntien vastuulla olevista ympäristötehtävistä:  
[alueuudistus.fi/ymparistotehtavat](http://alueuudistus.fi/ymparistotehtavat)

## 8.6 RUOKA- JA LUONNONVARAPALVELUT

Maakuntien tehtävänä on edistää monipuolista ruuan tuotantoa ja kestävää luonnonvarojen hyödyntämistä.

Ruoka- ja luonnonvarasektorin tehtävistä muodostuu maakuntien kolmanneksi suurin tehtäväkokonaisuus, noin 2 000 henkilötyövuotta. Nämä tehtävät jakautuvat kolmeen ryhmään: maa- ja elintarviketalous ja maaseudun kehittäminen, elintarviketurvallisuus ja eläinten hyvinvointi sekä kalatalous, vesitalous ja muut luonnonvarapalvelut.

Maatalouden suorien EU-tukien ja maaseudun kehittämisvarojen osuus Suomen kaikista EU-tuloista on noin 70 prosenttia, keskimäärin 864 miljoonaa euroa vuodessa. Maa- ja metsätalousministeriön sektorin EU-tuet ja kansalliset tuet ovat yhteensä noin 2 miljardia euroa vuodessa.

Tehtävien kokoaminen maakuntiin tuo merkittäviä hyötyjä, kun tehtäviä hoidetaan yhteistyössä ja johdetaan kokonaisuuksina. Näissä tehtävissä on keskeistä hyödyntää myös alueiden omia tarpeita ja mahdollisuuksia.

### Maa- ja elintarviketalous ja maaseudun kehittäminen

Näitä tehtäviä hoitavat kaikki maakunnat, elleivät ne sovi toisin. Hallituksen linjauksen mukaisesti lähes kaikki ELY-keskusten ja kuntien nykyisin hoitamat maaseutu- ja maataloushallinnon tehtävät siirtyvät maakunnille. Suurin osa näistä tehtävistä on niin sanottuja maksajavirastotehtäviä. Niiden hoitamista ohjaavat yksityiskohtaiset EU-säädökset. Maksajavirastotehtävät on hoidettava viranomaistehtävinä. Niitä ei voi siirtää maakunnan liikelaitokselle tai kolmannelle osapuolelle.

### Elintarvikevalvonta sekä eläinten terveyden ja hyvinvoinnin valvonta

Näiden tehtävien ohjaus keskitetään Ruokavirastoon, joka perustetaan 1.1.2019. Sen sijaan tarkastukset ja toimeenpano siirretään maakuntiin lukuun ottamatta eläinlääkäreiden toiminnan valvontaa sekä tieteellisiin ja opetustarkoituksiin käytettävien eläinten hyvinvoinnin valvontaa, jotka keskitetään Ruokavirastoon. Tarkoituksena on vähentää elintarvikkeiden ja eläinten hyvinvoinnin valvonnan byrokratiaa sekä poistaa elintarvikevalvonnan ohjauksen päällekkäisyyksiä. Samalla mahdollistuu nykyistä tiiviimpi yhteistyö muiden maakuntiin siirtyvien toimintojen kanssa, kuten esimerkiksi alkoholilupahallinnon, maankäytön suunnittelun ja ympäristöterveydenhuollon kanssa.

### Kalatalous ja vesitalous

Pääosa näistä luonnonvaratehtävistä tulee jokaisen maakunnan vastuulle. Haasteena on varmistaa, että tasapuoliseen palveluun tarvittava erityisosaaminen on saatavana kaikissa maakunnissa. Siksi maakunnat sopivat näiden tehtävien hoitamisesta yhteistoiminnassa.

Yhteistoiminnalla varmistetaan myös, että tehtävät tulevat hoidetuiksi maakuntien rajat ylittävillä vesistöalueilla.

Maakuntien vastuulle siirtyviä kalataloustehtäviä ovat mm. kalavarojen hoito, yleisen kalatalousedun valvonta, kalastuksen edistäminen sekä kalatalouden elinkeinojen edistäminen ja Euroopan meri- ja kalatalousrahaston tukien hallinnointi sekä EU:n yhteisen kalastuspolitiikan ja kalastuksen valvonta.

Vesilain noudattamisen valvonta siirtyy Valtion lupa- ja valvontavirastoon. Maakunnat hoitavat vesitaloustehtävänsä yhteistoiminnassa, mutta jokainen maakunta vastaa niihin liittyvästä päätöksenteosta alueellaan. Maakuntien vastuulle siirtyviä vesitaloustehtäviä ovat: tulvariskien hallinta, vesistöjen säännöstely, alueellisen vesitilannetiedon tuottaminen, patoturvallisuusvalvonta (patoturvallisuuden valvonta- ja asiantuntijatehtävät keskitetään Kainuun maakuntaan), rakennettujen vesistöjen hoito ja kunnostus, peruskuivatus- ja ojitusasiat sekä vesihuoltotehtävät.

Lue lisää ruoka- ja luonnonvarapalveluista: [alueuudistus.fi/ruoka-ja-luonnonvarapalvelut](http://alueuudistus.fi/ruoka-ja-luonnonvarapalvelut)

## 8.7 LIIKENNE

Maakuntauudistus vaikuttaa myös liikennetehtäviin, tienpidon rahoitukseen ja valtion liikennehallinnon virastoihin. Maantieverkko säilyy edelleen valtion omistuksessa ja vastuulla uudistuksen jälkeen.

ELY-keskukset, liikennevirasto ja liikenteen turvallisuusvirasto vastaavat tällä hetkellä pääosin liikennetehtävistä.

1.1.2020 maakunnille siirtyviä liikennetehtäviä ovat:

- liikennejärjestelmän toimivuus
- liikenneturvallisuus
- tie- ja liikenneolot
- alueellinen tienpito
- maankäytön yhteistyö
- toimintaympäristöä koskevien tietojen tuottaminen valtakunnalliseen liikennejärjestelmäsuunnitteluun ja
- yksityisteitä ja liikkumisen ohjausta koskevat valtionavustustehtävät.
- Maakunnat voivat halutessaan ottaa hoidettavakseen myös julkisen henkilöliikenteen ja saaristoliikenteen järjestämisen. Myös nykyisten ELY-keskusten liikennevastuun alueen maantienpitoon liittyviä tehtäviä hoitava henkilöstö siirtyy pääosin maakuntien palvelukseen.
- Valtiolla säilyvät tehtävät:
- Maantiet säilyvät valtion omistuksessa
- Liikenteen valtakunnallisia tehtäviä keskitetään Liikennevirastoon ja Liikenteen turvallisuusvirastoon (Trafi).



- Liikennevirastossa hoidetaan jatkossa esimerkiksi tienpidon lupatehtäviä ja Trafissa liikenteen elinkeinolupia.
- Valtio vastaa edelleen ratojen ja vesiväylien kunnossapidosta ja kehittämisestä.
- Valtio vastaa myös tiettyjen liikennepalvelulaissa mainittujen kunnallisten ja seudullisten viranomaisten valtionavustustehtävistä (esim. suurten ja keskisuurten kaupunkien joukkoliikenteen tuki).

Maakuntauudistuksen jälkeen alueellisen tienpidon järjestäminen, yksityistielossien ja lautta-alusten tuki, saaristoliikenne sekä lentoliikenteen ostot Savonlinna-Helsinki rahoitettaisiin maakunnissa erillisrahoituksena liikenne- ja viestintäministeriön budjetista.

Osa liikennetehtävistä järjestettäisiin yleiskatteellisena valtion rahoituksena: joukkoliikennepalvelujen ostot ja kehittäminen, liikkumisen ohjaus, eräiden lentopaikkojen rakentaminen ja ylläpito sekä yksityisteiden valtionavustus. Tämän rahan kohdentamisesta maakunta voi päättää itsenäisesti.

Lue lisää maakuntien liikennetehtävistä: [alueuudistus.fi/liikenne](http://alueuudistus.fi/liikenne)

## 8.8 MAATALOUSYRITTÄJYYS JA LOMITUS

Yrittäjän arki helpottuu myös maaseudulla, kun hallinnon palvelut saa yhdestä paikasta. Maakuntauudistus kokoaa yhteen maaseudun yrittäjän palvelut ELY-keskuksista, TE-toimistoista, Aluehallintovirastosta (AVI), kuntayhtymistä ja kunnista. Maakunta antaa neuvontaa maatalojen tukiasioissa ja maatalousyrittäjien investointeihin ja kehittämiseen liittyvissä asioissa.

Vuonna 2019 perustettava Ruokavirasto vastaa viljelijätukien maksamisesta. Maakunta käsittelee hakemukset ja valvoo tukien käyttöä.

Maakunta- ja sote-uudistuksessa tulevien maakuntien tehtäväksi siirtyy liikkeenluovutuksen periaatteiden mukaisesti myös eläinlääkäripalvelut ja maatalouslomitus. Tulevaisuudessa maakuntien vastuulla on siis järjestää maatalousyrittäjien lomituspalvelulakien mukaiset tehtävät, kuten lomitusten hallinnointi ja lomituspalvelut, lomitukseen liittyvien päätösten tekeminen, taloushallintoon liittyvät tehtäväkokonaisuudet, henkilöstöhallintoon liittyvät erilaiset tehtävät sekä maatalouslomittajien tehtävät.

Lue lisää maatalouteen liittyvistä maakuntien tehtävistä:

[alueuudistus.fi/maa-ja-elintarviketalous-ja-maaseudun-kehittaminen](http://alueuudistus.fi/maa-ja-elintarviketalous-ja-maaseudun-kehittaminen)

## 9. KIELELLISET OIKEUDET

Maakuntien asukkaiden kielelliset oikeudet eivät muuttuisi nykyisestä. Asiakkaalla on oikeus käyttää kansalliskieliä, eli suomen tai ruotsin kieltä, tulla kuulluksi ja saada asiakirjat hallintoasioissa suomeksi tai ruotsiksi.

- Sosiaali- ja terveydenhuollon palvelut järjestetään suomeksi ja ruotsiksi, jos maakunta koostuu erikielisistä tai kaksikielisistä kunnista. Kielilait koskevat myös muita maakunnan palveluja, kuten kasvupalveluja.
- Jos kaikki maakuntaan kuuluvat kunnat ovat yksikielisiä, järjestetään palvelut ja niihin liittyvä hallinto alueen kuntien kielellä.
- Yksityisen sote-keskuksen tai hammashoitolan palveluntuottajan on tarjottava palvelut kunnan kielellä.
- Asiakassetelin ja henkilökohtaisen budjetin perusteella annettavat palvelut tuotetaan suomen tai ruotsin kielellä tai molemmilla kielillä. Palveluntuottajan on ilmoitettava tuottamiensa palvelujen kieli.
- Saamelaisten kielelliset oikeudet ovat laajempia kotiseutualueella (Enontekiön, Inarin ja Utsjoen kunnat sekä osa Sodankylän alueesta). Saamen kieltä on oikeus käyttää myös saamelaisten kotiseutualueen ulkopuolella Lapin maakunnassa suurempiin kokonaisuuksiin kootuissa sote-palveluissa (esim. erikoissairaanhoido). Mikäli saamenkieltä puhuvaa koulutettua ammattihenkilöä ei ole saatavissa saamenkielinen tulkkaus täyttää lain vaatimukset.
- Asiakkaan ja potilaan osallistuminen on turvattava myös tilanteissa, joissa asiakkaalla tai potilaalla ja henkilöstöllä ei ole yhteistä kieltä tai henkilö ei aisti- tai puhevamman tai muun syyn vuoksi voi tulla ymmärretyksi. Tällaisia kieliryhmiä ovat suomalainen ja suomenruotsalainen viittomakieli. Tilanteissa, joissa asiakkaalla tai potilaalla ja henkilöstöllä ei ole yhteistä kieltä on huolehdittava siitä, että henkilö saa riittävän käsityksen asiastaan ja sen merkityksestä ja että henkilö voi ilmaista mielipiteensä. Jos tulkkia ei ole mahdollista saada paikalle, ymmärtämisestä on huolehdittava muilla tavoin.
- Pohjoismaiden kansalaisilla on oikeus käyttää omaa kieltään, suomen, islannin, norjan, ruotsin tai tanskan kieltä. Maakunnan on tällöin mahdollisuuksien mukaan huolehdittava siitä, että Pohjoismaiden kansalaiset saavat tarvittavan tulkkaus- ja käänösavun.
- Myös muita kieliä puhuvien, kuten ulkomaalaisten tarve saada käyttää omaa kieltään otetaan huomioon.

# 10. SANASTO

Mikä on liikelaitos? Mitä tarkoittaa henkilökohtainen budjetti? Entä kapitaatiokorvaus? Mitä ovat kasvupalvelut?

Sosiaali- ja terveysministeriö laatii sote-uudistuksen keskeisistä termeistä sanastoa yhteistyössä Sanastokeskuksen kanssa.

Jo valmistunut keskeinen sote-sanasto asiantuntijoille löytyy täältä:  
[alueuudistus.fi/sotesanasto](http://alueuudistus.fi/sotesanasto)

Maakunnan asukkaan sote-sanasto on luettavissa täällä: <http://omamaakunta.fi/sanasto/>  
Molempia sanastoja täydennetään.

Lue lisää maakunta- ja sote-uudistuksesta:  
[omamaakunta.fi](http://omamaakunta.fi) (kansalaisille) ja  
[alueuudistus.fi](http://alueuudistus.fi) (valmistelijoille)

